



中國輸出入銀行  
九十三年 | 年報

本行發言人：王副總經理吉忠

聯絡電話：+886 2 2321-8072

總行 | 地址：台北市南海路三號八樓  
電話：+886 2 2321-0511

本行網址：<http://www.eximbank.com.tw>

**E-Mail**：[eximbank@eximbank.com.tw](mailto:eximbank@eximbank.com.tw)

推介外銷網站：<http://www.taiwanexport.com.tw>

貿易俱樂部網站：<http://www.eximclub.com.tw>

申訴專線：+886 2 2396-1570

**E-Mail**：[ethics@eximbank.com.tw](mailto:ethics@eximbank.com.tw)

# 專業 熱誠 效率



為協助廠商拓展出口

本行特別設有Taiwan Export 網站

與世界四十餘國出口融資機構（export credit agency）連結

推介我國商品以利廠商拓展出口商機

推介外銷網站：<http://www.taiwanexport.com.tw>

# 目錄

04	04 ~ 10	<b>壹、致股東報告書</b> <b>一、九十三年度營業報告</b> (一) 國內外金融環境 (二) 銀行組織變化情形 (三) 九十三年營業計畫及經營策略實施成果 (四) 預算執行情形 (五) 財務收支及獲利能力分析 (六) 研究發展狀況 <b>二、九十四年度營業計畫</b> (一) 經營方針 (二) 預期營業目標
11	11 ~ 29	<b>貳、本行概況</b> <b>一、本行簡介</b> <b>二、本行組織</b> (一) 組織系統 (二) 理事、監察人、總經理、副總經理、各部門及分支機構主管資料 (三) 轉投資事業之綜合持股比例 <b>三、股份及股利事項</b> <b>四、海外存託憑證</b> <b>五、金融債券</b>
30	30 ~ 42	<b>參、營運概況</b> <b>一、業務內容</b> (一) 主要業務 (二) 本年度經營計畫 (三) 市場分析 (四) 金融商品研究與業務發展概況 (五) 長、短期業務發展計畫 <b>二、從業員工資料</b> <b>三、企業責任及道德行為</b> <b>四、資訊設備</b> <b>五、勞資關係</b> <b>六、重要契約</b> <b>七、證券化商品類型及相關資訊</b>
42		<b>肆、資金運用計畫執行情形</b>

43  
43 ~60

## 伍、財務概況

- 一、最近五年度簡明資產負債表及損益表
- 二、最近五年度財務分析
- 三、九十三年度監事報告
- 四、最近年度財務報表
- 五、母子公司合併財務報表
- 六、財務週轉困難情事

61  
61 ~67

## 陸、財務狀況及經營結果之檢討分析與風險管理事項

- 一、財務狀況
- 二、經營結果
- 三、現金流量
- 四、重大資本支出對財務業務之影響
- 五、轉投資政策、計畫
- 六、風險管理事項
  - (一) 風險管理組織架構、政策及管理風險之方法
  - (二) 衡量與管控各風險之方法及曝險量化資訊
  - (三) 國內外重要政策及法律變動之影響及因應措施
  - (四) 科技改變及產業變化之影響及因應措施
  - (五) 銀行形象改變之影響及因應措施
  - (六) 進行併購之預期效益及可能風險
  - (七) 擴充營業據點之預期效益及可能風險
  - (八) 業務集中所面臨之風險
  - (九) 經營權之改變對銀行之影響及風險
  - (十) 重大訴訟、非訟或行政爭訟事件
  - (十一) 其他重要風險
- 七、危機處理應變機制

68

## 柒、公司治理運作情形

69  
69 ~70

## 捌、特別記載事項

- 一、關係企業相關資料
- 二、內部控制制度執行狀況
- 三、理事或監事對理事會意見
- 四、私募有價證券情形
- 五、子公司持有或處分本行股票情形
- 六、理事會之重要決議
- 七、最近二年度違法受處分及主要缺失與改善情形
- 八、其他必要補充說明事項

71

## 總行及國內外分支機構

# 壹 致股東報告書



符理事主席賈玲

## 一、九十三年度營業報告

### (一) 國內外金融環境

九十三年初在全球景氣強勁復甦以及政府政策性利多帶動下，出口、生產與投資均同步大幅擴增，國內經濟一度於上半年達到成長高峰，其後因國際原油價格大幅飆漲，各國央行調升利率，導致全球景氣擴張力道趨向溫和，新台幣匯率並轉趨大幅升值、兩岸關係持續緊繃、風災肆虐以及總統大選後政爭紛擾不斷等政經利空因素接踵而至，對下半年國內經濟頗見影響。惟九十三年度實質GDP成長率仍達5.71%，係自八十七年亞洲發生金融危機以來，我國經濟表現最好的一年。

九十三年我國銀行體質已大幅改善。根據金管會銀行局所公佈的統計資料顯示，至九十三年十二月底止，本國銀行「整體逾放」金額已下降至4,327億元，「應予觀察放款」金額也下降至1,580億元，「狹義逾放比率」為2.78%，「廣義逾放比率」則為3.80%，均為歷史新低。整體來看，無論是逾放金額或是逾放比率，均較九十年底時大幅減少一半以上，且呈現逐年遞減趨勢。過去大幅轉銷呆帳導致獲利嚴重衰退的情況已不復見，今年以來政府積極加強金融管理，金融產業更形秩序化、紀律化，大有裨益於金融市場環境。惟面對大型金融業者的整合，使得金融業務競爭日趨激烈，專業銀行的經營環境空間將更加狹隘，業務開拓更為不易。

在國際經濟方面，執國際經濟金融牛耳的美國近年來雙赤字日益擴增，加劇全球經濟之失衡，美元已連續3年弱勢，造成許多國家資本市場波動或出口競爭力下滑。九十三年度國際油價，在供需失衡及

恐怖事件交替衝擊下又扶搖直上，迄年底漲幅達34%，更增全球金融市場動盪。另全球主要經濟體邁入升息週期，九十四年預期仍將持續升息，對房市、股市、消費與投資的影響亦將日見顯著。

此外大陸經濟崛起，目前貿易比重已達全球6%，與美、日、歐之貿易依存度亦逐年升高。近期大陸持續宏觀調控過熱之經濟，九十四年度人民幣並面對升息與升值之雙重壓力，人民幣匯率的未來走向對境內消費、投資之影響程度，以及是否造成大陸經濟硬著陸等問題，均將對全球經貿、金融及商品市場形成衝擊。

九十三年度美元呈現貶值，使得以美元計價之本行授信資產相對縮水，影響所及包括營收及盈餘均因而降低。

## (二) 銀行組織變化情形

本行九十三年度組織並無變化。

## (三) 九十三年度營業計畫及經營策略實施成果

### 1. 拓展放款業務，協助廠商拓展外銷及開發新興市場

本年度為協助國產機械等資本財出口，帶動國內關聯產業發展，擴大服務層面，經修改相關規定，放寬短期出口融資標的，凡依據貿易法及貨品輸出管理辦法所出口之我國產製或組裝之貨品或勞務，均可向本行申請貸款。再者，為配合國際貿易付款條件之變化，陸續推出「國際應收帳款輸出信用保險出口貸款」、「D/A、D/P、O/A 綜合出口貸款」，及「D/A、D/P、O/A 及 L/C 出口綜合額度貸款」業

務，以因應廠商需要。

授信地區擴及東歐、南歐、中亞、南亞、中東、非洲等新興市場地區；包括黎巴嫩、波蘭、辛巴威、亞美尼亞、孟加拉、俄羅斯、敘利亞等國家。本行對廠商拓銷新興市場與分散風險等，有相當成效。本年度本行積極參與各經貿單位之貿易推廣活動，並拜訪新興市場地區金融同業及經貿機構，以增加合作機會，加強雙邊經貿往來。本行並與土城、五股、大里、大發、中壢、南崗等工業區合作舉辦多場次座談會，深入工業區拜訪廠商，以瞭解廠商需要。

### 2. 加強辦理輸出信用保險，協助出口廠商避險

本年度經主管機關核備開辦「全球型國際應收帳款輸出信用保險」，為出口廠商承保買主信用危險，必要時得加保輸出目的地政治危險。為利市場拓展，本年度邀請該項業務之合作保險機構 Gerling Namur 來台說明線上實際作業；並舉辦全省北、中、南部系列座談會，向廠商宣介該項新種保險業務，與規避外銷風險之重要。同時，邀請金融同業座談，期藉由同業觸角增進廠商利用該項保險之便利。

配合政府政策，增進國際經貿合作，本行發揮專業功能，提供金融服務，使廠商獲得實質有效金融支援。承保地區及銀行涵蓋全球 115 國，1,017 家銀行；推動「信用狀專案出口保險業務拓展行動」措施，協助廠商拓銷新興市場；「機械設備輸出保險」，承保範圍涵蓋美國、加拿大、歐盟、日本、紐西蘭及澳洲等地，對機械設備廠商出口競爭能力大有助益。

### 3.加強於新興市場佈建轉融資據點，協助廠商拓展出口市場

本年度本行對蒙古、哈薩克、俄羅斯、土耳其、烏克蘭、白俄羅斯、波蘭、墨西哥、宏都拉斯、多明尼加、秘魯、貝里斯、巴西、越南、泰國、菲律賓、印尼、南非、埃及等新興市場之金融機構，授與轉融資額度，供轉貸當地進口商自我國進口產品。

為便利國外轉融資銀行從事本項業務，本行修正相關規定，放寬融資標的、取消事前承諾及利率加碼上限。未來將持續密切注意市場需求，積極佈建全球合作銀行網路，以提升服務效率。

### 4.積極參與國際聯合貸款業務，增進國際金融合作

本年度透過參與國際聯貸業務，與新興市場主要借款金融機構加強業務聯繫，開展雙方其他業務合作機會。

本年度國際聯貸業務主要集中於東歐、南亞及巴西、韓國等新興市場。參貸地區包括俄羅斯、烏克蘭、拉脫維亞、匈牙利、南非、哈薩克、印度、韓國、印尼、英國、斯里蘭卡、土耳其，及巴西等國家。

由於受到全球景氣持續成長，未來各新興市場仍為國際聯貸之主要資金需求者，本行基於增進國際金融合作，仍將扮演資金供給者角色，積極參與國際聯貸市場。

### 5.增進國際合作與交流

為擴大承保能量及健全輸出保險營運基礎，本年度本行與捷克輸出信用機構－Export Guarantee and Insurance Corporation (EGAP)、波蘭輸出信用保險機構－Export Credit Insurance Corporation (KUKI)

及匈牙利輸出信用保險機構－Hungarian Export Credit Insurance Ltd (MEHIB) 簽訂合作協議，透過追債、資訊交換、人員培訓等方式，加強交流與合作，增進雙邊經貿機會。

此外，伯恩聯盟年會於九十三年十月在台北舉行，由本行主辦。來自世界各國重要人士、會員代表，及歐洲復興開發銀行 (EBRD)、亞洲開發銀行 (ADB) 等貴賓，計 197 位與會共襄盛舉。由於準備周全，大會過程順利圓滿。

### 6.加強服務中小企業

我國廠商以中小型企業占大多數，多年來對我國經濟及對外貿易之發展貢獻甚鉅，為協助中小企業在國際市場競爭日益激烈的經貿環境中，提高其因應能力，本行經與國際徵信公司合作，代辦國外買主徵信服務，並由經驗豐富之核保人員詳細解析徵信報告，使中小企業得以掌握進口商信用變化，有效降低進口商不付款風險。此外，為便利中小企業投保之作業程序，提供「中小企業安心出口保險」，以協助中小企業規避貿易風險，並能迅速爭取貿易機會。

本年度輸出保險業務中半數以上是對中小企業提供出口避險，有效協助中小企業收回貨款。

### 7.加強海外代表人辦事處之功能

為協助我國廠商拓銷新興市場，本行印尼雅加達代表人辦事處、波蘭華沙代表人辦事處及巴西聖保羅代表人辦事處，本年度協助廠商利用本行出口貸款銷售我國產品至印尼、巴西、烏克蘭、俄羅斯、白俄羅斯、哈薩克等國。



此外，各海外代表人辦事處常就近參加我國經貿拓訪團，隨團介紹本行業務，提供金融諮詢服務，並利用本行保險與融資服務促成交易。同時，積極蒐集駐在地及臨近國家政治經濟與金融情勢、投資環境、貿易機會等資訊報導，經彙整後擇要刊登於本行「貿易俱樂部」網站，供我國廠商參考利用。

### 8. 協助廠商開拓新興市場佈局全球

為協助廠商開拓新興市場商機，本年度舉辦「前進印度、孟加拉市場」、「歐盟東擴10國商機」、「深入中南美，探索大印度」及「東歐及土耳其市場知多少」等座談會。聘請熟悉該新興市場經貿環境及具有豐富拓展經驗之市場專家對談，透過面對面交流，與廠商分享如何拓銷新興市場之經驗與心得，並介紹本行融資與保險業務，協助廠商規避貿易風險及取得出口融資。

針對較具業務發展潛力或國家風險較高者，例如俄羅斯、巴西、南非、印尼、越南、泰國、孟加拉、印度、伊朗、土耳其、墨西哥、波蘭及中東6國等新興市場，本行進行有關市場訊息、經濟、金融等經貿層面深入報導，並於「貿易俱樂部」網站提供相關資訊，作為出口廠商拓銷市場避險及掌握商機之參考。

同時，本行加強業務宣導活動，協助廠商佈局全球，與外貿協會共同舉辦「如何拓展全球市場系列」、「因應景氣回升全球拓銷策略」及「企業全球運籌管理研究會」等研討會；並參與外貿協會主辦之「如何成功拓銷俄國市場」、「台灣農產品在日本通路之機會與挑戰」及「全球產品型錄樣品暨投資



蔡總經理慶年

商機展」等。積極參與經濟部國貿局及投資業務處舉辦之貿易訪問團與投資考察團，本年度計參加「南亞貿易旗艦訪問團（印度、孟加拉）」、「經濟部東歐貿易訪問團（匈牙利、波蘭、捷克、俄羅斯）」、「南亞投資環境考察團（印度、孟加拉）」，及「經濟部非洲貿易訪問團（摩洛哥、埃及、奈及利亞）」等經貿拓展活動。

在本行授信服務及保險保障下，出口廠商得以管理貿易風險，靈活調度資金，實質有效促進出口，裨益我國經濟升級與發展。展望未來，全球經濟環境仍屬詭譎多變情勢，本行將繼續釐訂適切之經營策略，配合政府政策並因應廠商之需要，提供各項以市場為導向之授信與輸出保險業務服務。並秉持一貫之「專業、熱誠、效率」企業文化，發揮專業功能，提升服務品質，為我國經貿發展開啓新局。



■ 蔡總經理慶年（左二）拜會白俄羅斯轉融資銀行Priorbank

#### (四) 預算執行情形

- 1.放款業務營運量為新台幣 88,281 百萬元，達成預算目標84.08%。
- 2.保證業務承做額為新台幣 2,782 百萬元，達成預算目標107.02%。
- 3.輸出保險業務承做額為新台幣21,100 百萬元，達成預算目標162.30%。

#### (五) 財務收支及獲利能力分析

- 1.本年度營業收入新台幣 2,753 百萬元，營業成本及費用2,263 百萬元，營業外利益 125 百萬元，稅前純益 615 百萬元，所得稅費用 54 百萬元，稅後純益 561 百萬元。
- 2.本年度稅後純益 561 百萬元，達成預算目標104.31%，惟較上年度減少 38.52%，主要係本行一再降低貸款利率以減輕廠商負擔，影響本年度營收及盈餘甚鉅。
- 3.純益率：本年度稅後純益 561 百萬元，占營業收入總額2,753 百萬元之比率為 20.39%。
- 4.資產報酬率：本年度稅後純益 561 百萬元，占平均資產總額103,362 百萬元之比率為0.54%。
- 5.業主權益報酬率：本年度稅後純益 561 百萬元，占平均業主權益總額 17,339 百萬元之比率為 3.24%。

#### (六) 研究發展狀況

##### 1.自行研究發展計畫

為加強業務功能，協助廠商拓展對外貿易，依據「財政部研究發展獎勵作業要點」辦理研究發展工作，除就現有各項業務之營運制度，內容及其作業方式，時加檢討與改進外，並衡酌未來國內外經濟環境變化及本行業務發展趨勢，逐年訂定研究發展專題，對於研究所得之結論及建議，並提供本行做為釐訂經營策略之參考，對於提高本行業務經營績效頗見助益。

九十三年度辦理中東地區國家風險與貿易拓銷之研究，另針對較具業務發展潛力或國家風險較高之國家，包括俄羅斯、巴西、南非、印尼、越南、泰國、孟加拉、印度、伊朗、土耳其、墨西哥、波蘭等12國，及中東6國，由國家風險控管人員及業務人員進行有關市場訊息、經濟、金融等經貿方面深入研析，所有具體研究成果建置於「貿易俱樂部」網站，免費提供我國出口廠商拓銷國際貿易避險及掌握國際商機之有效參考資訊。

##### 2.委託研究發展計畫

為應業務需要，對於需專業研究或資料蒐集費時、不易蒐集，非本行人員能獨立完成之研究業務，則依據「行政院所屬各機關委託研究計畫管理辦法」規定，委託大專院校、研究機構辦理。

九十三年度本行為提升輸出保險業務效益，嘉惠中小企業，委託保險事業發展中心研究開發「全營業額輸出信用保險」。

## 二、九十四年度營業計畫

### (一) 經營方針

依據本行任務及業務範圍，本行九十四年度經營方針臚述如下：

1. 促進出口貿易，以擴大外部需求，創造國內就業機會，促進經濟發展。
2. 協助廠商分散外銷市場，降低對少數市場之依賴。
3. 加強對中小企業之各項服務，以提升其出口競爭力。
4. 協助出口廠商分散或避免輸出貿易所面臨之國外政治風險及商業風險。
5. 提供融資以協助廠商開拓外銷據點或開發外銷所必需之重要原料。
6. 協助廠商引進生產技術及精密機器設備，以促進產業升級。
7. 佈建國外融資窗口並參與國際聯合貸款，以加強國際金融合作。
8. 參與國內重大公共工程及建設計畫之貸款及保證業務，以促進國內經濟發展。
9. 強化與國際信用保險機構之合作關係或建立策略聯盟，以加強對外國國家風險及進口商信用風險之掌握。
10. 積極研究開發新種業務，因應國際貿易需要，提供客戶更多之服務及便利。
11. 逐步建構完善之風險管理機制，以管理業務經營所面臨之各項風險。
12. 建立標準作業流程，以提高工作效率，並落實內部控制勾稽制度。

### (二) 預期營業目標

依據前述經營方針，參酌近年來實際營運量及預算目標達成情形，並盱衡當前國內外經濟金融環境，推論未來各項業務發展趨勢，擬定本行九十四年度之營運目標如次：

#### 1. 放款業務

九十四年度經參酌市場資金需求情況、歷年放款業務預算目標達成情形、廠商開發情形、預估撥貸，及貸款廠商還款計畫後予以匡計，預訂九十四年度各項放款營運目標為新台幣97,200百萬元，較九十三年度編列之預算目標新台幣105,000百萬元減少743%。

#### 2. 保證業務

經參酌年來實際營運量、預算目標及市場情形，將九十四年度保證營運目標訂為新台幣2,700百萬元，較九十三年度編列之預算目標新台幣2,600百萬元增加3.85%。

#### 3. 輸出保險業務

衡酌國內外經濟景氣持續復甦暨出口貿易成長，及本行承擔損失能力與自我激勵等因素，九十四年度輸出保險業務營運目標擬訂為新台幣17,000百萬元，較九十三年度預算目標新台幣13,000百萬元，成長約30.77%。

## 貳 本行概況

### 一、本行簡介

本行依據「中國輸出入銀行條例」於六十八年一月十一日成立，係國營之輸出入信用專業銀行，受財政部督導，成立宗旨為「促進出口貿易，發展經濟」。依據銀行法第94條規定：「輸出入銀行以供給中、長期信用，協助拓展外銷及輸入國內工業所必需之設備原料為主要任務」，及第95條規定：「輸出入銀行為便利國內工業所需重要原料之供應，經中央主管機關核准，得提供業者向國外進行生產重要原料投資所需信用」，辦理各項專業性中長期輸出入放款、保證，及輸出保險業務。本行主要任務

為配合政府經貿政策，提供金融服務，協助廠商拓展對外貿易與海外投資，並增進國際合作，以持續我國經濟穩定與發展。

為服務廠商，本行於高雄、台中及台北三地設立分行；並於印尼雅加達、波蘭華沙、巴西聖保羅三處設置海外代表人辦事處。

本行最近年度及截至年報刊印日止，無辦理銀行併購之情形；且無隸屬特定金融控股公司，亦無股權之大量移轉或更換、經營權之改變及其他足以影響股東權益之重要事項。

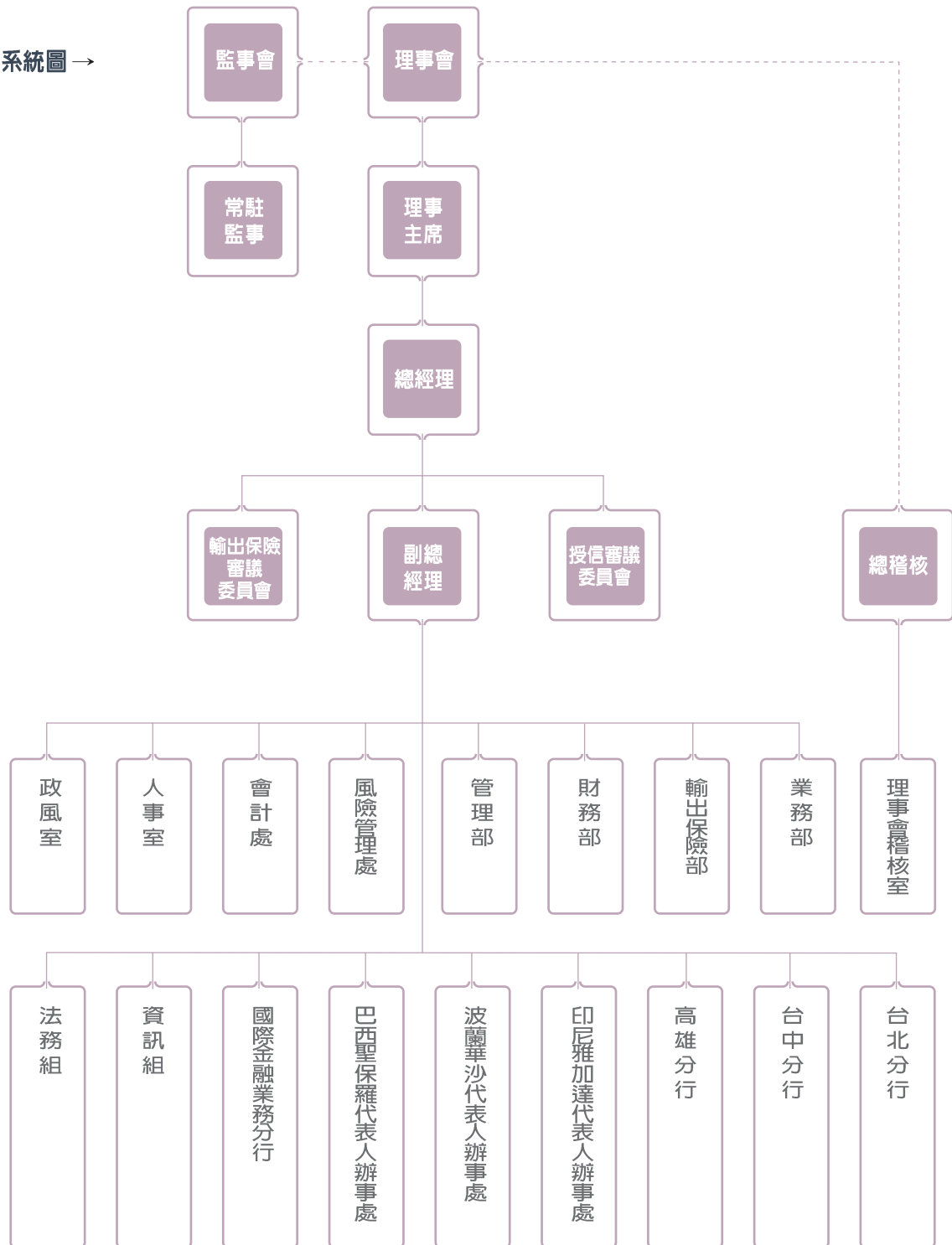


■ 本行與波蘭及匈牙利出口信用保險公司輸出信用保險合作合約簽署典禮

## 二、本行組織

### (一) 組織系統

#### 1. 組織系統圖 →



## 2.各主要部門所營業務

### 業務部之職掌：

- (1) 本國機器設備及其他資本財暨技術服務輸出之融資及保證事項。
- (2) 本國廠商從事對外投資、購併或承包國外工程所需資金之融資及有關合約責任之保證事項。
- (3) 本國廠商為輸入國內產業所必需之設備、技術、原料及零組件所需價款之融資及保證事項。
- (4) 配合政府推動重大公共工程及建設計畫之融資及保證事項。
- (5) 其他與融資及保證有關業務之研究處理事項。

### 輸出保險部之職掌：

- (1) 輸出保險業務政策、計畫及規章之擬訂事項。
- (2) 輸出保險業務有關國外進口商徵信調查及國內出口商資料之蒐集等事項。
- (3) 輸出保險之核保、承保及理賠事項。
- (4) 輸出保險再保險事項。
- (5) 國際信用與投資保險人聯盟（伯恩聯盟）聯繫事項。

### 財務部之職掌：

- (1) 本行營運資金之籌措與運用事項。
- (2) 辦理轉融資及國際聯貸業務事項。
- (3) 有關資金調撥帳務及成本分析等事項。
- (4) 其他與本行財務及有關財務諮詢服務事項。

### 管理部之職掌：

- (1) 本行文電之收發及公文檔卷之管理事項。
- (2) 本行考核考成工作暨年報、出版品之編輯發行事項。

- (3) 辦理本行公共事務。
- (4) 全行資產之採購、租賃及管理事項。
- (5) 有關總務及費用出納，員工薪俸發故事項。

### 風險管理處之職掌：

- (1) 企業、產業、金融與國家風險之評估、審查與控管。
- (2) 國內外經貿、金融與產業等之分析與研究。
- (3) 本行圖書資料之蒐集與管理事項。
- (4) 提供國情諮詢服務事項。
- (5) 其他有關研究發展、信用評等與風險管理事項。

### 會計處之職掌：

- (1) 本行預算、決（結）算之審編及統計事項。
- (2) 本行會計制度之研訂修改、會計事務處理及財務收支審核事項。
- (3) 其他有關歲計、會計及統計事務之處理暨會計人事管理事項。

### 人事室之職掌：

辦理本行組織編制、人事規章、任免、遷調、考核、獎懲、出國、訓練、待遇、福利、退休、資遣及撫卹等事項。

### 政風室之職掌：

- (1) 政風法令宣導，政風預防及查處事項。
- (2) 公務機密及安全維護事項。
- (3) 辦公職人員財產申報事項。
- (4) 駐衛警之勤務督導事項。

## (二) 理事、監察人、總經理、副總經理、各部門及分支機構主管資料

### 1. 理事、監察人

理事及監察人資料 ↓



理事主席 符寶玲



常務理事 蔡慶年



常務理事 朱浩民



理事 黃慶堂



理事 黃志鵬



理事 鄭大研



理事 陳煥銘



常駐監事 陳昌雄



監事 林吉昌



<p>符寶玲</p> <p>理事主席 90.1.11 選（就）任 經歷·本行總經理 學歷·美國哥倫比亞大學企管碩士</p>	<p>蔡慶年</p> <p>常務理事/總經理 92.7.28 選（就）任 經歷·財政部金融局副局長 學歷·成功大學工業管理研究所碩士</p>	<p>朱浩民</p> <p>常務理事 92.8.1 選（就）任 經歷·政治大學金融系教授           兼主任、所長 學歷·美國布朗大學經濟學           博士</p>	
<p>黃慶堂</p> <p>理事 91.10.30 選（就）任 經歷·經濟部商業司副司長           經濟部投資審議委員           會執行秘書 學歷·美國密西西比大學財           務博士</p>	<p>黃志鵬</p> <p>理事 93.10.11 選（就）任 經歷·中華民國對外貿           易發展協會秘書           長、國貿局局長 學歷·美國喬治城大學           企業管理碩士</p>	<p>鄭大研</p> <p>理事 93.5.21 選（就）任 經歷·本行財務部           三等專員 學歷·美國南美以美大學           法律研究所碩士</p>	<p>陳煥銘</p> <p>理事 93.5.21 選（就）任 經歷·本行業務部           三等專員 學歷·奧克拉荷馬市大學           企業管理碩士</p>
<p>陳昌雄</p> <p>常駐監事 92.11.10 選（就）任 經歷·行政院主計處第四局局長           財政部統計處統計長 學歷·美國紐約州立大學水牛城           統計博士</p>		<p>林吉昌</p> <p>監事 93.11.10 選（就）任 經歷·財政部台灣省南區國稅局局長、           財政部賦稅署署長 學歷·政治大學財政研究所碩士</p>	

註：本行理事及監事無屬法人股東代表者  
93年12月31日

理事及監察人資料 ↓

條件	具有五年以上 商務、法律、 財務或銀行業 務所須之工作 經驗	非為銀行之受 僱人或其關係 企業之董事、 監察人或受僱 人	非直接或間接 持有銀行已發 行股份總額百 分之一以上或 持股前十名之 自然人股東	非為前二類之 人之配偶或其 二親等以內直 系親屬	非直接或間接 持有銀行已發 行股份總額百 分之五以上法 人股東之董 事、監察人、 受僱人或持股 前五名法人股 東之董事、監 察人、受僱人	非與銀行有財 務、業務往來 之特定公司或 機構之董事、 監察人、經理 人或持股百分 之五以上股東	非為最近一年 內提供銀行或 關係企業財 務、商務、法 律等服務、諮 詢之專業人 士、獨資、合 夥、公司或機 構團體之企業 主、合夥人、 董事（理 事）、監察人 （監事）、經 理人及其配偶	備註
姓名								
符寶玲	√		√	√	√	√	√	
蔡慶年	√		√	√	√	√	√	
朱浩民	√	√	√	√	√	√	√	
黃慶堂	√	√	√	√	√	√	√	
黃志鵬	√	√	√	√	√	√	√	
鄭大研	√		√	√	√	√	√	
陳煥銘	√		√	√	√	√	√	
陳昌雄	√	√	√	√	√	√	√	
林吉昌	√	√	√	√	√	√	√	

## 2. 總經理、副總經理、協理、各部門及分支機構主管

總經理、副總經理、協理、各部門及分支機構主管資料 ↓

職稱	姓名	選(就)任日期	持有股份		配偶、未成年子女持有股份		利用他人名義持有股份		主要經(學)歷	目前兼任其他公司之職務	具配偶或二親等以內關係之經理人		
			股數	持股比率	股數	持股比率	股數	持股比率			職稱	姓名	關係
總經理	蔡慶年	92.7.28							財政部金融局副局長 (成功大學工業管理研究所碩士)				
副總經理	王吉忠	90.7.30							大安商業銀行副總經理 (美國丹佛大學企業管理碩士)				
副總經理	朱潤達	92.11.25							農業信用保證基金副總經理 (政治大學財政研究所碩士)				
總稽核	沙謙和	88.2.1							本行管理部經理 (台灣大學森林系)				
業務部經理	林水永	92.2.22							台北分行經理 (美國 Northrop University 國際稅務碩士)				
輸出保險部經理	戴浦生	87.5.18							本行輸出保險部副理 (政治大學國貿系)				
財務部經理	栗國大	88.3.18							本行財務部副理 (政治大學財稅系)				
管理部經理	楊傳芳	91.3.22							本行調查研究處處長 (政治大學企業管理碩士)				
風險管理處處長	簡清芬	91.3.22							高雄分行經理 (台灣大學經濟碩士)				
會計處處長	劉喜光	83.2.28							交通銀行會計處副處長 (淡江大學會計系)				
人事室主任	林東萌	92.5.6							中央存款保險公司人事室主任 (中興大學公共行政系)				
政風室主任	李雲緒	93.1.7							中央氣象局政風室主任 (文化大學經濟系)				
台北分行經理	蔡欽火	92.9.22							本行業務部副理 (美國 University of Bridgeport 企管碩士)				
台中分行經理	葉明興	93.12.31							海外代表人辦事處主任 (美州立西南路易斯安那大學 工程科學碩士)				
高雄分行經理	黃頌斌	89.9.19							高雄分行副理 (政治大學國際貿易碩士)				
印尼雅加達代表人辦事處主任	楊俊雄	93.6.16							本行業務部科長 (美國東德州立大學工業管理碩士)				
巴西聖保羅代表人辦事處主任	戴乾振	93.8.17							本行輸出保險部科長 (文化大學法律系)				
波蘭華沙代表人辦事處主任	曾柄榮	92.1.1							業務部三等專員 (美國加州聖荷西亞洲立大學 經濟碩士)				

93 年 12 月 31 日

### 3.最近年度支付理事、監察人、總經理及副總經理之報酬

93年12月31日

單位：新台幣元

理事之報酬 →

職稱	姓名	車馬費及報酬	盈餘分配之董事酬勞	盈餘分配之員工紅利金額			前三項總額	總額占稅後純益之比例(%)	取得員工認股權憑證數額	其他報酬
				現金紅利	股票紅利					
					股數	市價				
常務理事	朱浩民	74,400	無	無	無	74,400		無	無	
理事	黃慶堂	81,300	無	無	無	81,300	0.29%	無	無	
理事	黃志鵬	8,000	無	無	無	8,000		無	無	

監察人之報酬 →

職稱	姓名	車馬費及報酬	盈餘分配之監察人酬勞	前二項總額	總額占稅後純益之比例(%)	其他報酬
常駐監事	陳昌雄	82,400	無	82,400	0.018%	無
監事	林吉昌	16,000	無	16,000		無

總經理及副總經理之報酬 →

職稱	姓名	薪資	獎金特支費	盈餘分配之員工紅利金額			前三項總額	總額占稅後純益之比例(%)	取得員工認股權憑證數額	其他報酬
				現金紅利	股票紅利					
					股數	市價				
總經理	蔡慶年	5,075,832				5,075,832	0.9%		378,000 (首長汽車、房屋補助費)	
副總經理	王吉忠									
副總經理	朱潤達									

註：本行無配發員工紅利

### (三) 對同一轉投資事業之綜合持股比例

轉投資事業	本行投資		董事、監察人、總經理、副總經理、協理、各部門及分支機構主管及銀行直接或間接控制事業之投資		綜合投資	
	股數	持股比例	股數	持股比例	股數	持股比例
台北外匯經紀股份有限公司	700,000	3.53 %	0	0	700,000	3.53 %
財金資訊股份有限公司	4,550,000	1.14 %	0	0	4,550,000	1.14 %
台灣金聯資產管理股份有限公司	5,000,000	0.28 %	0	0	5,000,000	0.28 %

← 綜合持股比例  
單位：股；%

三、本行組織型態非股份有限公司，並無股份及股利等相關事項

四、海外存託憑證：無

## 五、金融債券

金融債券發行情形 →

金融債券種類	第七期第三次金融債券	第七期第四次金融債券
中央主管機關核准日期、文號	財政部89.2.3. 台財融第89030612號函	財政部89.2.3. 台財融第89030612號函
發行日期	89年3月24日	89年3月30日
面額	10億	20億
發行地	台北	台北
幣別	新台幣	新台幣
發行價格	100	100
總額	10億	20億
利率	5.65%	5.65%
期限	5年期 到期日：94年3月24日	5年期 到期日：94年3月30日
受償順位	一般	一般
保證機構		
受託人		
承銷機構		
簽證律師		
簽證會計師		
簽證金融機構	中央信託局	中央信託局
償還方法	到期一次還本	到期一次還本
未償還餘額	10億	20億
前一年度實收資本額	120億	120億
前一年度決算後淨值	173.5億	173.5億
履約情形	正常	正常
贖回或提前清償之條款	無	無
轉換及交換條件	無	無
限制條款	無	無
資金運用計畫	供中長期貸款用	供中長期貸款用
申報發行金額加計前已發行流通在外之餘額占發行前一年度決算後淨值之比率(%)	97.98%	97.98%
是否計入合格自有資本及其類別	否	否
信用評等機構名稱、評等日期及其評等等級		

## ← 金融債券發行情形

金融債券種類	第九期第三次金融債券	第九期第四次金融債券
中央主管機關核准日期、文號	財政部90.7.6. 台財融(二)第90296383號函	財政部90.7.6. 台財融(二)第90296383號函
發行日期	90年12月19日	91年1月14日
面額	5億	10億
發行地	台北	台北
幣別	新台幣	新台幣
發行價格	100	100
總額	5億	10億
利率	2.9%	2.7%
期限	5年期 到期日：95年12月19日	3年期 到期日：94年1月14日
受償順位	一般	一般
保證機構		
受託人		
承銷機構		
簽證律師		
簽證會計師		
簽證金融機構	中央信託局	中央信託局
償還方法	到期一次還本	到期一次還本
未償還餘額	5億	10億
前一年度實收資本額	120億	120億
前一年度決算後淨值	173.5億	173.5億
履約情形	正常	正常
贖回或提前清償之條款	無	無
轉換及交換條件	無	無
限制條款	無	無
資金運用計畫	供中長期貸款用	供中長期貸款用
申報發行金額加計前已發行流通在外之餘額占發行前一年度決算後淨值之比率(%)	97.98%	97.98%
是否計入合格自有資本及其類別	否	否
信用評等機構名稱、評等日期及其評等等級		

## 金融債券發行情形 →

金融債券種類	第九期第五次金融債券	第九期第六次金融債券
中央主管機關核准日期、文號	財政部 90.76. 台財融(二)第 90296383 號函	財政部 90.76. 台財融(二)第 90296383 號函
發行日期	91 年 1 月 25 日	91 年 2 月 7 日
面額	5 億	5 億
發行地	台北	台北
幣別	新台幣	新台幣
發行價格	100	100
總額	5 億	5 億
利率	2.9%	2.9%
期限	5 年期 到期日：96 年 1 月 25 日	5 年期 到期日：96 年 2 月 7 日
受償順位	一般	一般
保證機構		
受託人		
承銷機構		
簽證律師		
簽證會計師		
簽證金融機構	中央信託局	中央信託局
償還方法	到期一次還本	到期一次還本
未償還餘額	5 億	5 億
前一年度實收資本額	120 億	120 億
前一年度決算後淨值	173.5 億	173.5 億
履約情形	正常	正常
贖回或提前清償之條款	無	無
轉換及交換條件	無	無
限制條款	無	無
資金運用計畫	供中長期貸款用	供中長期貸款用
申報發行金額加計前已發行流通在外之餘額占發行前一年度決算後淨值之比率(%)	97.98%	97.98%
是否計入合格自有資本及其類別	否	否
信用評等機構名稱、評等日期及其評等等級		



## ← 金融債券發行情形

金融債券種類	第九期第七次金融債券	第九期第八次金融債券
中央主管機關核准日期、文號	財政部90.76.台財融(二)第90296383號函	財政部90.76.台財融(二)第90296383號函
發行日期	91年2月18日	91年4月2日
面額	5億	5億
發行地	台北	台北
幣別	新台幣	新台幣
發行價格	100	100
總額	5億	5億
利率	2.55%	3.12%
期限	3年期 到期日：94年2月18日	3年期 到期日：94年4月2日
受償順位	一般	一般
保證機構		
受託人		
承銷機構		
簽證律師		
簽證會計師		
簽證金融機構	中央信託局	中央信託局
償還方法	到期一次還本	到期一次還本
未償還餘額	5億	5億
前一年度實收資本額	120億	120億
前一年度決算後淨值	173.5億	173.5億
履約情形	正常	正常
贖回或提前清償之條款	無	無
轉換及交換條件	無	無
限制條款	無	無
資金運用計畫	供中長期貸款用	供中長期貸款用
申報發行金額加計前已發行流通在外之餘額占發行前一年度決算後淨值之比率(%)	97.98%	97.98%
是否計入合格自有資本及其類別	否	否
信用評等機構名稱、評等日期及其評等等級		

## 金融債券發行情形 →

金融債券種類	第十期第一次金融債券	第十期第二次金融債券
中央主管機關核准日期、文號	財政部91.4.8. 台財融(二)第0910014933號函	財政部91.4.8. 台財融(二)第0910014933號函
發行日期	91年9月12日	91年9月23日
面額	5億	4億
發行地	台北	台北
幣別	新台幣	新台幣
發行價格	100	100
總額	5億	4億
利率	5.2% 減6M LIBOR	5.05% 減6M LIBOR
期限	5年期 到期日：96年9月12日	5年期 到期日：96年9月23日
受償順位	一般	一般
保證機構		
受託人		
承銷機構		
簽證律師		
簽證會計師		
簽證金融機構	中央信託局	中央信託局
償還方法	到期一次還本	到期一次還本
未償還餘額	5億	4億
前一年度實收資本額	120億	120億
前一年度決算後淨值	173.5億	173.5億
履約情形	正常	正常
贖回或提前清償之條款	無	無
轉換及交換條件	無	無
限制條款	無	無
資金運用計畫	供中長期貸款用	供中長期貸款用
申報發行金額加計前已發行流通在外之餘額占發行前一年度決算後淨值之比率(%)	97.98%	97.98%
是否計入合格自有資本及其類別	否	否
信用評等機構名稱、評等日期及其評等等級		

## ← 金融債券發行情形

金融債券種類	第十期第三次金融債券	第十期第四次金融債券
中央主管機關核准日期、文號	財政部91.4.8.台財融(二)第0910014933號函	財政部91.4.8.台財融(二)第0910014933號函
發行日期	91年10月8日	91年12月10日
面額	5億	6億
發行地	台北	台北
幣別	新台幣	新台幣
發行價格	100	100
總額	5億	6億
利率	第1、2年為3.00%，第3、4、5年為4.50%減180D CP，惟最低收益率為0%	5.28%減6M LIBOR
期限	5年期 到期日：96年10月8日	5年期 到期日：96年12月10日
受償順位	一般	一般
保證機構		
受託人		
承銷機構		
簽證律師		
簽證會計師		
簽證金融機構	中央信託局	中央信託局
償還方法	到期一次還本	到期一次還本
未償還餘額	5億	6億
前一年度實收資本額	120億	120億
前一年度決算後淨值	173.5億	173.5億
履約情形	正常	正常
贖回或提前清償之條款	無	無
轉換及交換條件	無	無
限制條款	無	無
資金運用計畫	供中長期貸款用	供中長期貸款用
申報發行金額加計前已發行流通在外之餘額占發行前一年度決算後淨值之比率(%)	97.98%	97.98%
是否計入合格自有資本及其類別	否	否
信用評等機構名稱、評等日期及其評等等級		

## 金融債券發行情形 →

金融債券種類	第十期第五次金融債券	第十期第六次金融債券
中央主管機關核准日期、文號	財政部91.4.8. 台財融(二)第0910014933號函	財政部91.4.8. 台財融(二)第0910014933號函
發行日期	91年11月25日	91年12月10日
面額	5億	5億
發行地	台北	台北
幣別	新台幣	新台幣
發行價格	100	100
總額	5億	5億
利率	5.28% 減6M LIBOR	第0~0.5年3.20% 第0.5~5年5.30% 減6M LIBOR
期限	5年期 到期日：96年11月25日	5年期 到期日：96年12月10日
受償順位	一般	一般
保證機構		
受託人		
承銷機構		
簽證律師		
簽證會計師		
簽證金融機構	中央信託局	中央信託局
償還方法	到期一次還本	到期一次還本
未償還餘額	5億	5億
前一年度實收資本額	120億	120億
前一年度決算後淨值	173.5億	173.5億
履約情形	正常	正常
贖回或提前清償之條款	無	無
轉換及交換條件	無	無
限制條款	無	無
資金運用計畫	供中長期貸款用	供中長期貸款用
申報發行金額加計前已發行流通在外之餘額占發行前一年度決算後淨值之比率(%)	97.98%	97.98%
是否計入合格自有資本及其類別	否	否
信用評等機構名稱、評等日期及其評等等級		

## ← 金融債券發行情形

金融債券種類	第十期第七次金融債券	第十期第八次金融債券
中央主管機關核准日期、文號	財政部91.4.8. 台財融(二)第0910014933號函	財政部91.4.8. 台財融(二)第0910014933號函
發行日期	92年1月27日	92年2月13日
面額	6億	5億
發行地	台北	台北
幣別	新台幣	新台幣
發行價格	100	100
總額	6億	5億
利率	3.80% 減6M LIBOR	3.65% 減6M LIBOR
期限	5年期 到期日：97年1月27日	5年期 到期日：97年2月13日
受償順位	一般	一般
保證機構		
受託人		
承銷機構		
簽證律師		
簽證會計師		
簽證金融機構	中央信託局	中央信託局
償還方法	到期一次還本	到期一次還本
未償還餘額	6億	5億
前一年度實收資本額	120億	120億
前一年度決算後淨值	173.5億	173.5億
履約情形	正常	正常
贖回或提前清償之條款	無	無
轉換及交換條件	無	無
限制條款	無	無
資金運用計畫	供中長期貸款用	供中長期貸款用
申報發行金額加計前已發行流通在外之餘額占發行前一年度決算後淨值之比率(%)	97.98%	97.98%
是否計入合格自有資本及其類別	否	否
信用評等機構名稱、評等日期及其評等等級		

## 金融債券發行情形 →

金融債券種類	第十期第九次金融債券	第十期第十次金融債券
中央主管機關核准日期、文號	財政部91.4.8. 台財融(二)第0910014933號函	財政部91.4.8. 台財融(二)第0910014933號函
發行日期	92年2月20日	92年2月17日
面額	6億	3億
發行地	台北	台北
幣別	新台幣	新台幣
發行價格	100	100
總額	6億	3億
利率	3.60% 減6M LIBOR	3.61% 減6M LIBOR
期限	5年期 到期日：97年2月20日	5年期 到期日：97年2月17日
受償順位	一般	一般
保證機構		
受託人		
承銷機構		
簽證律師		
簽證會計師		
簽證金融機構	中央信託局	中央信託局
償還方法	到期一次還本	到期一次還本
未償還餘額	6億	3億
前一年度實收資本額	120億	120億
前一年度決算後淨值	173.5億	173.5億
履約情形	正常	正常
贖回或提前清償之條款	無	無
轉換及交換條件	無	無
限制條款	無	無
資金運用計畫	供中長期貸款用	供中長期貸款用
申報發行金額加計前已發行流通在外之餘額占發行前一年度決算後淨值之比率(%)	97.98%	97.98%
是否計入合格自有資本及其類別	否	否
信用評等機構名稱、評等日期及其評等等級		

## ← 金融債券發行情形

金融債券種類	第十一期第一次金融債券
中央主管機關核准日期、文號	財政部 92.3.19. 台財融(二)第 0920011734 號函
發行日期	92 年 9 月 25 日
面額	5 億
發行地	台北
幣別	新台幣
發行價格	100
總額	5 億
利率	1. 若 $0 < 6M \text{ LIBOR} < 1\%$ 則為 $6M \text{ LIBOR}$ 2. 若 $1\% \leq 6M \text{ LIBOR} \leq 2.5\%$ 則為 $3.1\%$ 3. 若 $6M \text{ LIBOR} > 2.5\%$ 則為 $5.0\% - 6M \text{ LIBOR}$ 最低收益率為 $0\%$
期限	5 年期 到期日：97 年 9 月 25 日
受償順位	一般
保證機構	
受託人	
承銷機構	
簽證律師	
簽證會計師	
簽證金融機構	中央信託局
償還方法	到期一次還本
未償還餘額	5 億
前一年度實收資本額	120 億
前一年度決算後淨值	173.5 億
履約情形	正常
贖回或提前清償之條款	無
轉換及交換條件	無
限制條款	無
資金運用計畫	供中長期貸款用
申報發行金額加計前已發行流通在外之餘額 占發行前一年度決算後淨值之比率(%)	97.98%
是否計入合格自有資本及其類別	否
信用評等機構名稱、評等日期及其評等等級	

# 參 營運概況

## 一、業務內容

### (一) 主要業務

#### 1.放款業務

放款業務包括出口融資、中長期輸入融資、海外投資融資、海外營建工程融資、造船融資、國際聯合融資、轉融資、重大公共工程建設融資等。

放款結構以中長期業務為主，九十三年度中長期放款平均餘額為新台幣83,678百萬元，占總放款餘額比重達94.79%。放款業務占總收入比重為74.81%。

#### 2.保證業務

保證業務包括海外營建工程保證、輸入保證、輸出保證、重大公共工程建設保證等。

九十三年度保證業務之結構依承做額比重為輸入保

證占14.76%，輸出保證占25.68%，重大公共工程建設保證占59.08%，其他保證占0.48%。保證業務占總收入比重為0.17%。

#### 3.輸出保險業務

輸出保險業務包括託收方式輸出綜合保險、記帳方式輸出綜合保險、中小企業安心出口保險、信用狀出口保險、中長期延付輸出保險、海外投資保險及國際應收帳款輸出信用保險。

##### (1) 核保業務

九十三年度「託收方式(D/P、D/A)輸出綜合保險」及「記帳方式(O/A)輸出綜合保險」核給國外進口商信用限額新台幣4,467百萬元；「信用狀出口保險」



本行營造英語生活環境執行成果獲行政院頒發特優獎



分配給出口商之開狀銀行信用配額為 192 百萬美元；「國際應收帳款輸出信用保險」核給國外進口商信用限額為 45.83 百萬美元。

## (2) 承保業務

九十三年度輸出保險累計承保金額為新台幣 2,109,900 百萬元，較上年度同期增加 34.12 %。現有承保客戶中小企業占 86.94 %。

輸保業務占總收入比重為 3.36 %

### a. 依險種分析：

「國際應收帳款輸出信用保險」承保金額為 8,215 百萬元，占 38.94 %，其次，「信用狀出口保險」金額 5,506 百萬元，占 26.10 %，再其次，「託收方式 (D/P、D/A) 輸出綜合保險」金額 3,805 百萬元，占 18.04 %，以及「記帳方式 (O/A) 輸出綜合保險」金額 1,703 百萬元，占 8.08 %，其餘各險種所占比重均更低。

輸出保險各險別保費費率近三年平均為 0.317 %。

### b. 依承保貨物分析：

電子產品及零組件占 20.02 %，比率最高；依次為電機及機械設備占 19.60 %；電腦及周邊設備占 11.76 %；化學製品占 9.59 %；紡織品占 9.20 %；手工具占 5.19 %；雜貨類占 4.70 %；其餘各項貨物包括汽車及其零件、螺絲及螺帽、自行車及其零件、金屬製品、及石化工業產品等。

### c. 依承保地區分析：

歐洲地區（東歐除外）居首占 41.09 %；其次亞洲占 20.32 %；北美洲占 14.74 %；中東占 8.75 %；餘則分佈於中南美洲、大洋洲、非洲、東歐等地。

## (二) 本年度經營計畫

### 1. 放款業務

- (1) 加強與中小企業信用保證基金之合作，以協助國內中小企業在擔保品不足情況下取得信用，裨益輸出。
- (2) 積極參與經貿單位舉辦之國內外機械產品展售會及貿易拓展團活動，直接對國外客戶推展出口貸款業務。
- (3) 積極參與金融同業之聯貸作業，以提供中長期輸入融資。
- (4) 辦理「國際應收帳款承購」業務，以協助出口廠商有效運用資金及降低貿易風險。
- (5) 辦理「舊廠新生出口貸款」，協助業者處理舊機器設備，促進舊機器設備之出口再利用。
- (6) 積極增建轉融資據點，期藉國內外轉融資銀行之廣大行銷網路，協助廠商輸出機器設備及工業產品。
- (7) 加強海外代表人辦事處功能，除提供我國廠商各項市場調查、徵信及諮詢服務，辦理授信後追蹤及協助追償輸保逾期理賠款外，另扮演本行業務之觸角，協助轉融資銀行之建立及推介本行業務，期對我國出口商開拓商機更有助益。
- (8) 加強外國國情研究，提供即時政經金融資訊，尤其對於東協國家暨南亞之印度，中東歐國家如土耳其、俄羅斯、匈牙利、波蘭等新興市場國家政經情勢變化較劇之國家加強控管，即時掌控業務往來國家之風險，並供廠商從事對外貿易與海外投資之參考使用。

## 2.保證業務

- (1) 協助業者開發海外營建業務，利用本行保證業務爭取承包海外營建工程機會。
- (2) 協調往來銀行提供優惠複保費率，減輕我國廠商保證費用負擔，以提高其承包海外工程競爭力。
- (3) 透過本行海外代表人辦事處加強蒐集國外重大營建工程及船舶招標計畫之相關商情，俾供國內營建及造船業者參考。
- (4) 提供優惠之保證費率，協助廠商進口其產銷所需之各項精密機器設備、器材、零組件及原物料等。

## 3.輸出保險業務

- (1) 積極辦理各項輸出保險業務，協助廠商管理從事出口貿易或海外投資時所可能遭受之國外政治風險及商業風險。
- (2) 加強國外廠商徵信及諮詢服務，以降低出口廠商的營運風險。
- (3) 加強辦理中小企業出口保險，協助中小企業因應多元化之貿易條件，提升競爭力，開拓海外市場。
- (4) 積極參與伯恩聯盟，並與國外知名的出口信用或再保險機構聯繫合作，以加強搜集國家風險與信用風險之資訊及分散風險，俾便增加業務量，並更有效地控管風險之發生。
- (5) 加強輸出保險網路投保服務，以提供客戶更有效率之金融服務。



■ 本行主辦「如何運用輸出保險拓銷市場座談會」

### (三) 市場分析

#### 1. 授信業務

九十三年第二季全球經濟雖受到國際原油價格節節走高、國際恐怖攻擊危機再現、利率回升及中國大陸採取宏觀調控等因素影響而走緩，惟全球經濟仍保持相當穩健成長。我國在九十三年之經濟有5.71%之成長，平均每人國民生產毛額為13,925美元。

由於外國投資人對我國經濟持續看好，陸續匯入外資致使新台幣資金寬鬆，企業以向票券市場發行票券方式籌取資金，全體銀行界放款量的成長緩慢。為賺取利差，銀行同業授信策略皆偏重消費者金融業務，本行為提供輸出入信用之專業銀行，不能從事消費者金融業務，因此放款業務及利差之成長不易。為爭取業務發展空間，本行持續開發新種業務，並積極協助廠商開發國外新興市場，以因應大環境之迅速變遷。

#### 2. 輸出保險業務

隨著我國出口貿易量持續成長，本行輸出保險業務承保範圍已持續擴大，涵蓋中東歐、俄羅斯、中東、東南亞、中南美洲、非洲及南亞等地。

歐盟在九十三年五月納入中東歐8國以及地中海2島國。包括波蘭、匈牙利、捷克、斯洛伐克、愛沙尼亞、立陶宛、拉脫維亞、斯洛維尼亞、馬爾他，及塞普勒斯的经济區塊成為5億人口的大市場，商機無限。九十三年台灣對歐盟10國之出口總額，占我國出口比重僅0.6%，進口比重亦僅0.2%，顯示台灣與各該國家的雙邊經貿關係，還有很大成長空間。以全球化佈局、分散市場的觀點，廠商應重視歐盟東擴後之廣大商機，本行配合此國際貿易新契機，本年以來

即不餘遺力，推動廠商開拓國際貿易商機。

中東歐各國陸續加入歐盟後，由於帶動貿易、投資熱潮，對於本行海外投資保險之商機頗多助益。九十三年度本行對東歐地區承保輸出保險總額約為新台幣908百萬元，成長達466.58%，本行將持續配合政府經貿政策，提供符合廠商需求之輸出保險服務，以因應國際競爭新關係的趨勢。

#### 3. 國際聯貸業務

本年度國際聯貸業務主要集中於東歐、南亞及巴西、韓國等新興市場，未來全球各新興市場仍為國際聯貸之主要資金需求者。本行基於增進國際金融合作的使命，仍將繼續積極參加國際市場活動，以擴展本行對外觸角。

#### 4. 轉融資業務

為協助國內廠商拓展外銷，本行於全球各地皆佈建有轉融資銀行據點，而為便利國外轉融資銀行從事本項業務，本行因應各國金融產業的獨特性，陸續配合修正相關規定，放寬融資標的、取消事前承諾及利率加碼上限等授信條件。未來將持續密切注意國際金融市場需求，積極佈建全球合作銀行網路，並提升服務效率，加強國外買方採購我國商品。

## (四) 金融商品研究與業務發展概況

### 1. 金融商品研究概況

最近二年度研究發展支出、成果及未來研究計畫分別說明如下：

#### (1) 最近二年度研究發展支出、成果

年度	項目	支出	成果
九十二	我國與主要外貿國家輸出信用機構(ECA)之比較研究	0	分析我國主要出口國家之輸出信用專業機構特性與優缺點。有關此等國家ECA所辦理之融資與保險項目，對中小企業之融資，與國際機構合作之統保與再保險等作業方式，均可作為本行研訂經營策略，拓展業務之參考。 本項研究獲財政部評為乙等。
九十三	委託保險事業發展中心研究開發「全營業額輸出信用保險」	0.62 百萬元	提升輸出保險業務效益，簡化作業手續，嘉惠中小企業。
九十三	中東地區國家風險與貿易拓銷之研究	0	藉由深度研析中東地區政經情勢，提供具體完整資訊，作為廠商對中東地區國家風險之認識，及提供業務單位作為拓展業務之參考。
九十三	鑑於國際經貿環境瞬息萬變，為協助廠商開拓新興市場，建置「貿易俱樂部EXIMCLUB」網站	0	針對歐洲、美洲、亞洲、中東、非洲等新興市場，持續研析相關國情資訊與關注未來發展，並適時更新維護資料，俾利廠商及銀行同業參考。
九十三	針對較具業務發展潛力或國家風險較高之國家，包括俄羅斯、巴西、南非、印尼、越南、泰國、孟加拉、印度、伊朗、土耳其、墨西哥、波蘭等12國，及中東6國，由國家風險控管人員及業務人員進行有關市場訊息、經濟、金融等經貿方面深入研析	0	將具體研究報導建置於「貿易俱樂部」網站，提供資訊作為出口廠商拓銷各國避險及掌握商機之參考。

## (2) 未來研究計畫

- a. 積極開辦國際應收帳款承購業務，以齊全授信業務產品線，增強客戶完整的服務。
- b. 積極與各國輸出信用保險同業進行保險技術及資訊交流，加強蒐集國際輸出信用保險相關資訊，瞭解各種業務在國際間之發展趨勢，適時提供新種服務項目，提升本行業務績效。並定期提供相關資訊，經伯恩聯盟秘書處彙整後供會員同業參考。
- c. 派員赴香港、韓國及日本輸出保險機構，研究統保作業流程、核保與承保作業、費率計算、風險控管和新產品之設計與行銷等，以增進輸出保險業務效率。
- d. 為因應多元化之貿易條件，協助廠商拓展對外貿易，研訂「因應國際貿易趨勢之探討」之自行研究計畫。
- e. 研擬開發「國際應收帳款輸出信用保險(銀行型)」，以擴大服務層面，增進對金融同業及其往來出口廠商之服務。
- f. 為因應新巴塞爾資本協定之實施，擬訂「配合新巴塞爾資本協定之實施，中國輸出入銀行風險管理之作法與機制建立之研究」委外進行研究，以做為本行風險管理機制建立之參考。

## 2.業務發展概況

### (1) 授信部分

#### a.最近兩年內主要業務：

**放款業務：**本行放款業務以協助廠商拓展機器設備及政府鼓勵之產品輸出、承包海外營建工程、進口精密機器設備及重要工業原料或引進國外技術為主，另配合政府推動經濟國際化，對前往海

外投資設廠或設立行銷據點之廠商，及協助政府推動重大公共工程與建設，對承包工程之廠商，提供金融支援。九十三年度本行放款業務平均餘額為新台幣88,281百萬元，達成率為84.08%，較上年度減少10.76%。

**保證業務：**本行保證業務以提供海外營建工程保證、輸出保證、輸入保證及重大公共工程建設保證等，以提高國內廠商競標能力，爭取承包海外工程和國內重大公共工程與建設之機會。九十三年度保證業務承做額為新台幣2,782百萬元，達成率為107.02%，較上年度增加8.15%。

#### b.修改授信相關規定，擴大服務範圍

為擴大服務層面，經修改授信相關規定，辦理180天以下出口貸款業務並放寬短期出口融資標的，不再侷限於機器設備資本財，凡依據貿易法及貨品輸出管理辦法所出口之我國產製或組裝之貨品或勞務，均可向本行申請貸款。再者，為配合國際貿易付款條件之變化，陸續推出「國際應收帳款輸出信用保險出口貸款」、「D/A、D/P、O/A綜合出口貸款」及「D/A、D/P、O/A及L/C出口綜合額度貸款」業務，以因應廠商需要。

九十三年度截至十二月底，本行出口融資核准金額為108.14百萬美元，年度目標達成率為166.37%。授信地區除東南亞各國外，並擴及東歐、南歐、中亞、南亞、中東、非洲等新興市場地區；包括黎巴嫩、波蘭、辛巴威、亞美尼亞、孟加拉、俄羅斯、敘利亞等國家，對廠商拓銷新興市場與分散風險等，具相當成效。

### c. 加強與國內同業合作，擴大服務出口廠商之據點

為簡化貸款手續，提升本行辦理各項出口貸款業務之效益，積極爭取與國內辦理外匯業務經驗豐富之外匯指定銀行合作，簽定「合作推展外匯業務合約」委託其審查本行貸款項下出口單據及款項託收事宜，除加速撥貸之時效及縮短作業流程，提升便民服務之效率外，並可擴大服務出口廠商之據點，以拓展出口融資業務。

### (2) 輸出保險部分

#### a. 新商品的研發

為因應未來市場演進，提供多元化服務協助廠商拓展海外市場，本行持續研發新種保險商品。其中「國際應收帳款輸出信用保險」於九十年十二月開辦，初期推出選擇型保單業務，承保國家以OECD會員國家為原則，九十三年五月繼續開辦全球型保單業務，承保國家擴及全球。截至九十三年十二月底本行已核予32家大型出口廠商承保總額度美金136.45百萬元，約新台幣4,366百萬元，最高賠償責任金額為美金15.1百萬元，約新台幣483百萬元。



伯恩聯盟2004年年會在台北舉行

## b. 簡化與改進作業流程

### (a) 母子公司共用輸出保險額度

本行為簡化投保程序，將保險對象擴及本國出口廠商持股百分之四十九以上之境內外公司，港澳及大陸地區投資設立持有百分之四十九以上股權之公司，以經政府核准或核備者為限。母子公司在本項措施下共用本行核予母公司之買主信用限額、開狀銀行信用限額及保險契約之最高保險責任總額，因而提高全球化廠商之供貨效率、節省子公司人力、方便其財務調度與控管，避免子公司對同一買主分散及過度放帳，有助於提高其在國際市場競爭力。

### (b) 改進核保作業，引入預警信號分析，降低損失率

針對國外進口商信用限額達新台幣九百萬元以上者，本行增設預警信號檢視，涵蓋流動比率、存貨週轉次數、應收帳款週轉次數、銷貨成長、負債比率、付款紀錄、銀行往來紀錄、法律訴訟案件影響等八項指標，就現況與前一年度比較分析，經綜合考量該進口商資信狀況及最近一年付款情形後，核予適當額度，以降低損失率。實施此項作業，對改善本行核保品質頗有助益。九十三年度本行損失率為 5.71%，較去年同期之 9.64% 已有明顯改進。

### (c) 增加徵信管道、提升業務品質

目前本行有多家國外徵信公司提供徵信服務。為更有效提升輸保業務之服務品質與效率，協助廠商爭取商機，本行除採用例行書面徵信報告外，另依據國際徵信機構之線上快速徵信查核，迅速

核給國外進口商信用額度，縮短核保作業時間，提升客戶滿意度。

### (d) 網路投保

為提升服務品質，本行自九十一年一月推出輸出保險網路投保服務，由於服務手續簡便，提升承保作業效率，廣受廠商好評。

## c. 再保險業務

本行短期輸出保險業務與國際再保險公司合作，對健全本行營運基礎、擴大輸保業務承做能量及分散營運風險極有助益。

## d. 與國外同業交流

本行為「信用及投資保險業國際聯盟」（簡稱伯恩聯盟）之會員。該聯盟為全球知名的出口保險同業組織，在過去七十年歷史中，一直扮演促進世界貿易發展，包括出口及海外投資的重要角色。目前擁有來自 43 國共 54 家會員機構。該聯盟於九十三年十月在台北舉行年會，本行圓滿承辦此一盛會。來自世界各國之重要人士、會員代表，以及歐洲復興開發銀行、亞洲開發銀行之專家，逾 150 人與會，頗為成功。

伯恩聯盟台北年會期間本行並與波蘭出口信用保險機構 KUKI 及匈牙利出口信用保險機構 MEHIB 簽訂合作協議，旨在加強雙方追債、資訊交換、人員培訓、互訪交流等合作，使我國、波蘭及匈牙利的出口商能更有效的開拓雙邊貿易。此為繼九十三年五月本行與捷克輸出保證保險公司 EGAP 簽訂合作協議後，另一項國際合作的新進展。

## (五) 長、短期業務發展計畫

### 1. 長期業務發展計畫

#### (1) 授信業務

- a. 由本行國際金融業務分行（OBU）以買方信用融資方式融資予國外買方，以協助國外買方採購我國機械設備等資本財。
- b. 積極與華僑信用保證基金合作，以協助國外台商或華僑採購我國機械設備等資本財。
- c. 配合政府各項重大經建計畫，積極辦理國內重大工程及建設計畫貸款。
- d. 研發新種業務，滿足廠商多元化之貸款需求。
- e. 適時檢討並修訂各項貸款規章及作業流程，提升服務品質。

- f. 積極參與相關經貿單位舉辦之國內外貿易拓銷活動，推介本行出口貸款業務。
- g. 加強海外代表人辦事處之功能，提供駐在國之經濟及金融資訊供國內廠商參考。
- h. 協調往來銀行提供優惠複保費率，以減輕我國廠商負擔，增加其承包國外工程之能力。

#### (2) 輸出保險業務

- a. 配合政府政策，積極辦理相關政策性專案輸出保險業務。
- b. 積極辦理各項輸出保險業務，協助廠商管理從事出口貿易或海外投資時所可能遭受之國外政治危險及商業危險。



本行舉辦「前進印度、孟加拉市場」商機研討會



- c. 擴大本行承保範圍，包括中東歐、俄羅斯、中東、東南亞、中南美洲、非洲、大洋洲等地，一方面分散市場風險，一方面協助廠商爭取商機。
- d. 提供國情及輸出保險諮詢服務，以協助出口廠商掌握外國國家及市場信用風險。
- e. 加強辦理中小企業出口保險，協助中小企業因應多元化之貿易條件，提升競爭力，開拓海外市場。
- f. 加強本行輸出保險及短中長期融資之業務交叉行銷工作，發揮專業銀行功能。
- g. 積極參與伯恩聯盟，並與國外知名的出口信用或再保險機構聯繫合作，以加強蒐集國家風險與信用風險之資訊及分散風險，俾便增加業務量，並更有效地控管風險之發生。

## 2. 短期業務發展計畫

### (1) 授信業務

- a. 積極以電話拜訪或實地訪洽廠商，發掘潛在客戶。
- b. 不定期舉辦業務座談會，推介本行各項貸款及保證業務。
- c. 將180天以下之出口交易納入本行短期出口貸款範圍，並放寬短期出口貸款標的，以擴大出口融資服務層面，加強服務本行客戶。
- d. 將D/A、D/P交易納入短期出口貸款範圍，以協助本行D/A、D/P輸出保險客戶取出口所需之週轉金。
- e. 短期出口貸款業務實施出口廠商總額度預先核准措施，以簡化申辦手續，加速核貸作業
- f. 加強辦理國際金融業務分行（OBU）以買方信用融資方式融資予國外進口商，以協助國外買主採

購我國機械設備等資本財。

- g. 積極與華僑信用保證基金合作，以協助國外台商或華僑採購我國機械設備等資本財。
- h. 放寬短期出口貸款標的，加強辦理本行短期出口貸款業務，以擴大協助中小企業拓銷產品至全球新興市場。
- i. 推出舊廠新生出口網站，提供舊機器設備交易平台，服務國內出口廠商拓展外銷國內舊機器，帶引出全新機械設備之交易商機，提高本行出口貸款業務之廣度（業務量與案件數）及發掘新客戶。

### (2) 輸出保險業務

- a. 加強國外廠商徵信及諮詢服務，以降低出口廠商的營運風險。
- b. 積極宣介輸出保險，透過拜訪廠商、舉辦或參與座談會、寄送業務簡介及刊登各媒體廣告等有關業務拓展活動，藉以開發潛在客戶、增加業務機會。
- c. 積極與國際信用保險公司建立合作關係或策略聯盟，以增進輸出保險徵信、核保與理賠等相關專業技術、資源，期有效分散風險。
- d. 為因應國際貿易情勢變更及擴大服務出口廠商，積極研發新種輸出保險產品，適時檢討並調整各項輸出保險條件及作業辦法，簡化承保手續及開發新種保險業務，協助廠商拓展外銷市場。
- e. 積極推展網路投保服務，以加強服務廠商，提升作業效率。

## 二、從業員工資料

最近二年度及截至年報刊印日止，本行從業員工人數，平均服務年資、平均年齡、學歷分布比率、員工持有之專業證照及進修訓練情形如下：

### 從業員工資料



		年度 →	93年12月31日	92年12月31日	當年度截至94年4月30日
項目 ↓					
員工人數			206人	205人	206人
平均年歲			44.78歲	44.35歲	45歲
平均服務年資			18.16年	17.65年	18.14年
學歷分布比率	碩士		27.18%	27.8%	27.18%
	大專		60.2%	59.02%	60.2%
	高中		11.65%	12.2%	11.65%
	高中以下		0.97%	0.98%	0.97%

### 本行同仁持有專業 證照名稱及人數



		年度 →	93年	92年	當年度截至94年4月30日
證照名稱 ↓			持有證照人數		
銀行內部控制基本測驗合格證明書			107	96	112
信託業務專業測驗合格證明書			49	47	50
初階外匯人員專業能力測驗合格證書			39	34	39
理財規劃人員專業能力測驗合格證書			29	26	29
初階授信人員專業能力測驗合格證書			26	21	27
人身保險業務員資格測驗合格證書			4	2	9
採購專業人員			2	0	2
全民英語能力分級檢定測驗合格證書			1	0	1
軟體品質工程師			3	2	3
國際財務風險管理師 FRM			1	1	1



## 六、重要契約

### 向外借款長期契約 →

契約性質	當事人	契約起訖日期	主要內容	限制條款
出口、海外投資及海外營建工程貸款協議	中小企業處與本行	自86年7月起，迄日由雙方視執行情形再議定	辦理出口、海外投資及海外營建工程所需之融資	只對中小企業
機器設備輸出及海外投資貸款協議	開發基金管理委員會與本行	自82年5月起，迄日由雙方視執行情形再議定	辦理機器設備輸出及海外投資所需之融資	

本行截至年報刊印日止無存續重要委外契約、技術合作契約及工程契約（重要契約謂金額在新台幣一億元以上者）。

## 七、證券化商品類型及相關資訊

本行最近年度無依金融資產證券化條例或不動產證券化條例申請核准辦理之證券化商品類型及相關資訊。

### 肆 資金運用計畫執行情形

## 肆 資金運用計畫執行情形

九十三年度本行經申報並奉核可發行第十二期輸出入金融債券額度新台幣五十億元，有效期間自九十三年五月六日至九十四年五月六日屆期，因新台幣資金寬鬆，資金籌措尚無困難，並未實際發行。

# 伍 財務概況

## 一、最近五年度簡明資產負債表及損益表

### 簡明資產負債表

單位：新台幣千元

年度 →		最近五年度財務資料				
項目 ↓		93 年度	92 年度	91 年度	90 年度	88 年下半年及 89 年度
現金及約當現金、存放央行及銀行同業		138,323	1,850,564	734,851	717,274	1,993,169
買入票券及證券		13,214,738	12,176,459	9,427,261	7,521,164	1,030,500
買匯、貼現及放款		83,216,914	91,785,120	104,109,023	110,736,632	113,268,843
應收款項		526,026	2,181,921	2,486,419	2,537,027	1,865,310
長期投資		102,500	102,500	102,500	57,000	7,000
固定資產(註)		511,388	523,709	521,410	525,713	509,972
其他資產		202,450	191,659	158,890	574,935	394,560
央行及銀行同業存款		7,335,972	3,273,372	3,758,151	3,014,526	3,199,896
存款及匯款						
央行及同業融資、應付金融債券		69,907,502	81,891,933	89,684,445	91,980,939	93,329,488
其他負債		3,344,847	6,292,140	7,044,475	11,178,915	6,961,938
股本		12,000,000	12,000,000	10,000,000	10,000,000	10,000,000
資本公積		92,619	92,619	92,619	93,392	81,402
保留盈餘	分配前					
	分配後	4,713,821	4,489,282	6,124,529	5,563,732	4,876,609
股東權益其他項目		517,578	772,586	836,135	838,241	620,021
資產總額		97,912,339	108,811,932	117,540,354	122,669,745	119,069,354
負債總額	分配前					
	分配後	80,588,321	91,457,445	100,487,071	106,174,380	103,491,322
股東權益總額	分配前					
	分配後	17,324,018	17,354,487	17,053,283	16,495,365	15,578,032

註：本行93年度未辦理資產重估價。

## 簡明損益表

單位：新台幣千元

年度 → 項目 ↓	最近五年度財務資料						當年度截至 年 月 日 財務資料 (註1)
	93 年度	92 年度	91 年度	90 年度	88 年下半年及 89 年度	折合一年	
營業收入	2,753,169	3,667,567	4,927,581	7,258,818	11,313,507	7,542,338	
營業支出	2,262,779	2,712,699	4,004,419	6,319,519	9,901,317	6,600,878	
營業損益	490,390	954,868	923,162	939,299	1,412,190	941,460	
營業外損益	125,210	-1,813	29,064	22,240	-4,962	-3,308	
繼續營業 部門稅前 損益	615,600	953,055	952,226	961,539	1,407,228	938,152	
繼續營業 部門損益	561,346	913,043	882,317	762,017	1,135,096	756,731	
停業部門 損益							
非常損益							
會計原則變動 之累積影響數							
本期損益	561,346	913,043	882,317	762,017	1,135,096	756,731	
每股盈餘 (元)	0.47	0.76	0.74	0.65	1.00	0.66	

註：1. 上市或股票已在證券商營業處所買賣之銀行並應列示截至年報刊印日之前一季止，另財務資料是否經會計師簽證、核閱或兩者皆否，應予註明。(本行無發行股票)

2. 本行於 92 年度特別公積盈餘轉增資，在計算以往年度之每股盈餘時，已按增資比例追溯調整。

依據財政部民國八十九年十二月二十七日台財融(二)第八九七七四八七三號函，本行資產負債表、損益表、股東權益變動表、現金流量表免經會計師查核簽證。

## 二、最近五年度財務分析

### 財務分析

單位：新台幣千元；%

年度→		最近五年度財務分析					當年度截至 年 月 日 (註1)
分析項目(註2) ↓		93年度	92年度	91年度	90年度	88年下半年及 89年度(折合一年)	
財務結構	負債占資產比率	82.29%	84.04%	85.48%	86.53%	86.90%	
	固定資產占淨值比率	2.95%	3.02%	3.06%	3.19%	3.27%	
償債能力	流動比率	183.27%	295.73%	193.67%	108.40%	90.36%	
經營能力	逾放比率	0.12%	0.19%	0.26%	0.55%	0.54%	
	總資產週轉率(次)	0.03	0.03	0.04	0.06	0.06	
	員工平均營業收入	13,430	17,548	23,189	34,402	37,154	
	員工平均獲利額	2,738	4,369	4,152	3,611	3,728	
獲利能力	資產報酬率	0.54%	0.81%	0.73%	0.63%	0.66%	
	業主權益報酬率	3.24	5.31%	5.26%	4.75%	5.05%	
	純益率	20.39%	24.90%	17.91%	10.50%	10.03%	
	每股盈餘(元)	0.47	0.76	0.74	0.65	0.66	
現金流量	現金流量比率	8.25%	21.75%	17.25%	12.60%	22.65%*	
	現金流量允當比率	364.24%	515.89%	850.10%	667.76%	443.36%*	
	現金再投資比率	2.54%	5.47%	12.18%	55.40%	223.42%*	
自有資本 占風險性 資產比率	資本適足率	53.38%	51.48%	44.51%	40.46%	39.47%	
	自有資本淨額	17,568,543	17,606,435	17,375,662	16,960,319	16,009,395	
	風險性資產總額	32,911,960	34,203,136	39,035,359	41,918,349	40,562,843	
	第一類資本占風險加 權風險性資產之比率	52.36%	50.47%	43.45%	39.31%	38.20%	
	第一類資本及第二類 資本占風險加權風險 性資產之比率	53.69%	51.78%	44.78%	40.60%	39.49%	
	槓桿比率	16.67%	15.25%	14.12%	13.63%	13.48%	
	普通股權益占總資產 比率	12.26%	11.03%	8.51%	8.15%	8.40%	
利害關係人擔保授信總額		無	無	無	無	無	
利害關係人擔保授信總額占授信 總額之比率		無	無	無	無	無	
營運規模	資產市占率	0.33%	0.39%	0.45%	0.48%	0.48%	
	淨值市占率	0.98%	1.07%	1.06%	0.92%	0.87%	
	放款市占率	0.30%	0.37%	0.46%	0.49%	0.51%	

註1：上市或股票已在證券商營業處所買賣之銀行並應列示截至年報刊印日之前一季止，另財務資料是否經會計師簽證、核閱或兩者皆否，應予註明。(本行無發行股票)

註2：計算公式如下：

#### 1.財務結構

- (1)負債占資產比率 = 負債總額 (註3) / 資產總額  
(2)固定資產占淨值比率 = 固定資產淨額 / 股東權益淨額

#### 2.償債能力

流動比率 = 流動資產 / 流動負債

#### 3.經營能力

- (1)逾放比率 = (逾期放款 + 催收款) / 放款總額 (含催收款)  
(2)總資產週轉率 = 營業收益淨額 / 資產總額  
(3)員工平均營業收入 = 營業收入 / 員工總人數  
(4)員工平均獲利額 = 稅後純益 / 員工總人數

#### 4.獲利能力

- (1)資產報酬率 = 稅後損益 / 平均資產總額  
(2)股東權益報酬率 = 稅後損益 / 平均股東權益淨額  
(3)純益率 = 稅後損益 / 營業收益淨額  
(4)每股盈餘 = (稅後淨利 - 特別股股利) / 加權平均已發行股數 (註4)

#### 5.現金流量 (註5)

- (1)現金流量比率 = 營業活動淨現金流量 / 流動負債  
(2)淨現金流量允當比率 = 最近五年度營業活動淨現金流量 / 最近五年度(資本支出 + 現金股利)  
(3)現金再投資比率 = (營業活動淨現金流量 - 現金股利) / (固定資產毛額 + 長期投資 + 其他資產 + 營運資金)

#### 6.自有資本占風險性資產比率

- (1)資本適足率 = 自有資本淨額 / 風險性資產總額  
(2)自有資本淨額 = 第一類資本 + 第二類資本 + 第三類資本 - 資本減除項目  
(3)風險性資產總額 = 信用風險加權風險性資產 + 市場風險之資本計提 × 12.5

(4)第一類資本占風險加權風險性資產之比率 = 第一類資本 / 風險加權風險性資產

(5)第一類資本及第二類資本占風險加權風險性資產之比率 = (第一類資本 + 第二類資本) / 風險加權風險性資產

(6)槓桿比率 = 第一類資本 / 調整後平均資產 (平均資產扣除第一類資本「商譽」項目)

(7)普通股權益占總資產比率 = 普通股權益 / 總資產

#### 7.營運規模

資產市占率 = 資產總額 / 可辦理存放款業務之全體金融機構資產總額 (註6)

淨值市占率 = 淨值 / 可辦理存放款業務之全體金融機構淨值總額  
放款市占率 = 國內總分行放款餘額 / 可辦理存放款業務之全體金融機構國內總分行放款餘額

註3：負債總額係扣除保證責任準備、買賣票券損失準備、違約損失準備及意外損失準備。

註4：本行於92年度特別公積盈餘轉增資，在計算以往年度之每股盈餘時，已按增資比例追溯調整。

註5：現金流量分析在衡量時應特別注意下列事項：

- 1.營業活動淨現金流量係指現金流量表中營業活動淨現金流入數。
- 2.資本支出係指每年資本投資之現金流出數。
- 3.現金股利包括普通股及特別股之現金股利。
- 4.固定資產毛額係指扣除累計折舊前固定資產總額。

註6：可辦理存放款業務之全體金融機構包括本國銀行、外國銀行在台分行、信用合作社、農漁會信用部及信託投資公司。

註7：本行非公司組織，係以每股10元設算股數。

註8：\* 現金流量為88年下半年至89年之流量。



## 三、九十三年度監事報告

本行九十三年度營業決算業經辦理完成，謹將其內容摘要報告如次：

### (一)業務計畫執行情形

#### 1.放款業務

決算平均餘額為新臺幣88,281百萬元，較預算數105,000百萬元，減少16,719百萬元，約15.92%，主要原因有三：(1)本年度多名放款客戶大額還款，(2)新台幣對美元升值，致外幣放款折合新台幣餘額減少，(3)致力於服務中小企業，放款件數增加，但放款金額增加有限。

#### 2.保證業務

決算承做額為新臺幣2,782百萬元，較預算數2,600百萬元，增加182百萬元，約7.02%，主要係配合客戶業務需求，增加對國內重大公共工程之保證所致。

#### 3.輸出保險業務

決算承做額為新臺幣21,100百萬元，較預算數13,000百萬元，增加8,100百萬元，約62.30%，主要係本行採取多項業務推廣措施，並配合政府政策積極推展專案輸出保險及開辦新種保險業務所致。

### (二)營業收支及盈餘

1.營業總收入（包括營業及營業外收入）：決算數為新臺幣2,883百萬元，較預算數2,992百萬元，減少109百萬元，約3.63%，主要係因放款量減

少及新臺幣升值，利息收入隨之減少所致。

2.營業總支出（包括營業成本、營業費用、營業外費用及所得稅費用）：決算數為新臺幣2,322百萬元，較預算數2,454百萬元，減少132百萬元，約5.37%，主要係因擷節各項費用以及所得稅費用減少所致。

3.本期純益：決算數為新臺幣561百萬元，較預算數538百萬元，增加23百萬元，約4.31%。

### (三)資產負債狀況

1.資產為新臺幣97,912百萬元。

2.負債為新臺幣80,588百萬元。

3.業主權益為新臺幣17,324百萬元。

(四)九十三年十二月底，逾期放款(含催收款)計2筆，金額共新臺幣103百萬元，逾放比率為0.12%。

(五)九十三年度本行計轉銷呆帳2筆，金額共新臺幣171百萬元，另追回以前年度轉銷之呆帳，計新臺幣2.86百萬元。

### (六)自有資本與風險性資產比率

九十三年十二月底，合格自有資本淨額為新臺幣17,569百萬元，加權風險性資產總額為新臺幣32,912百萬元，合格自有資本與風險性資產比率為53.38%。

## 四、最近年度財務報表

### 資產負債表

單位：新台幣千元

科目	附註	93年12月31日		92年12月31日	
		金額	%	金額	%
資產		97,912,339	100.00	108,811,932	100.00
流動資產		13,892,980	14.19	16,220,115	14.91
現金及存放銀行同業	註四之1	138,323	0.14	1,850,564	1.70
短期投資－淨額	註四之2	13,214,738	13.49	12,176,459	11.19
應收款項－淨額	註四之3	526,026	0.54	2,181,921	2.01
預付款項		8,532	0.01	8,499	0.01
短期墊款		5,361	0.01	2,672	0.00
買匯貼現及放款－淨額	註四之4	83,216,914	84.99	91,785,120	84.35
長期投資	註四之5	102,500	0.11	102,500	0.09
固定資產	註四之6	511,388	0.52	523,709	0.48
無形資產		70,281	0.07	36,130	0.03
其他資產	註四之7	118,276	0.12	144,358	0.14
資產總額		97,912,339	100.00	108,811,932	100.00
負債		80,588,321	82.31	91,457,445	84.05
流動負債		7,580,717	7.74	5,484,781	5.04
銀行同業存款		7,335,972	7.49	3,273,372	3.01
應付款項	註四之8	242,764	0.25	2,209,392	2.03
預收款項		1,981	0.00	2,017	0.00
金融債券		12,000,000	12.26	13,500,000	12.41
央行及同業融資		57,907,502	59.14	68,391,933	62.85
長期負債	註四之9	1,557,730	1.59	2,505,110	2.30
其他負債	註四之10	1,542,372	1.58	1,575,621	1.45
業主權益		17,324,018	17.69	17,354,487	15.95
資本		12,000,000	12.26	12,000,000	11.02
資本公積		92,619	0.09	92,619	0.09
保留盈餘	註四之11	4,713,821	4.81	4,489,282	4.13
權益調整		517,578	0.53	772,586	0.71
負債及業主權益總額		97,912,339	100.00	108,811,932	100.00

註：1. 本年底信託代理與保證資產（負債）4,803,949千元，其中或有資產（負債）包括應收保證款項（保證款項）2,642,397千元。

2. 本年底無期收（期付）款項。

## 損益表

單位：新台幣千元

科 目	附 註	93年1月1日 至 93年12月31日		92年1月1日 至 92年12月31日	
		金額	%	金額	%
營業收入		2,753,169	100.00	3,667,567	100.00
金融保險收入		2,753,169	100.00	3,667,567	100.00
利息收入		2,517,998	91.46	3,407,825	92.92
保費收入		64,319	2.34	54,907	1.50
再保佣金收入		2,801	0.10	2,766	0.08
攤回再保賠款與給付		6,129	0.22	6,914	0.19
收回各項輸保準備	註四之12	23,752	0.86	26,415	0.72
手續費收入		28,747	1.04	20,176	0.55
投資利益		304	0.01	6,796	0.19
短投市價回升利益				4,818	0.13
買賣票券利益		96,583	3.51	128,569	3.51
長期股權投資利益		12,536	0.46	8,381	0.23
營業成本		1,765,362	64.12	2,229,101	60.78
金融保險成本		1,765,362	64.12	2,229,101	60.78
利息費用		1,645,600	59.77	2,050,688	55.91
保險費用		40,748	1.48	33,928	0.93
佣金費用		89	0.00	32	0.00
保險賠款與給付		9,737	0.35	8,376	0.23
提存各項輸保準備	註四之13	53,438	1.94	70,661	1.93
手續費用		12,887	0.47	14,870	0.41
短投未實現跌價損失		1,947	0.07		
兌換損失		916	0.03	1,513	0.04
各項提存			49,033	1,34	
營業毛利（毛損－）		987,807	35.88	1,438,466	39.22
營業費用		497,417	18.07	483,598	13.19
業務費用		423,689	15.39	409,790	11.17
管理費用		69,412	2.52	68,433	1.87
其他營業費用		4,316	0.16	5,375	0.15
營業利益（損失－）		490,390	17.81	954,868	26.04
營業外收入		130,177	4.73	1,742	0.05
什項收入		130,177	4.73	1,742	0.05
營業外費用		4,967	0.18	3,555	0.10
資產報廢損失		2,143	0.08	1,001	0.03
什項費用		2,824	0.10	2,554	0.07
營業外利益（損失－）		125,210	4.55	-1,813	-0.05
稅前純益（純損－）		615,600	22.36	953,055	25.99
所得稅費用（利益－）		54,254	1.97	40,012	1.09
本期純益（純損－）		561,346	20.39	913,043	24.90

## 業主權益變動表

中華民國93年及92年1月1日至12月31日

單位：新台幣千元

項 目	資 本	資本公積	保留盈餘			累積換算 調整數	合 計
			法定公積	特別公積	累積盈餘		
民國92年1月1日餘額	10,000,000	92,619	4,124,065	2,000,000	464	836,135	17,053,283
提列法定公積			365,217		(365,217)		
撥付官息紅利					(548,290)		(548,290)
92年度淨利					913,043		913,043
特別公積轉增資	2,000,000			(2,000,000)			
累計換算調整數之變動						(63,549)	(63,549)
民國92年12月31日餘額	12,000,000	92,619	4,489,282	0	0	772,586	17,354,487
提列法定公積			224,539		(224,539)		
撥付官息紅利					(336,807)		(336,807)
93年度淨利					561,346		561,346
累計換算調整數之變動						(255,008)	(255,008)
民國93年12月31日餘額	12,000,000	92,619	4,713,821			517,578	17,324,018

## 現金流量表

單位：新台幣千元

科 目	附 註	93年1月1日至 93年12月31日	92年1月1日至 92年12月31日
營業活動之現金流量		625,728	1,193,128
本期純益（純損－）		561,346	913,043
調整非現金項目	註四之12	64,382	280,085
營業活動之淨現金流入（流出－）		625,728	1,193,128
投資活動之現金流量		8,064,128	12,436,869
短期投資淨減（淨增－）		-4,097	716,761
買匯貼現及放款淨減（淨增－）		8,112,861	11,784,461
減少固定資產及遞耗資產		17	378
無形資產及其他資產淨減（淨增－）		-40,680	-47,466
增加固定資產及遞耗資產		-3,973	-17,265
投資活動之淨現金流入（流出－）		8,064,128	12,436,869
融資活動之現金流量		-9,370,104	-9,050,194
存匯款及金融債券淨增（淨減－）		2,562,600	-2,494,780
央行及同業融資淨增（淨減－）		-10,484,431	-5,782,511
增加長期債務		427,508	1,155,650
其他負債淨增（淨減－）		-69,636	120,843
減少長期債務		-1,363,657	-1,495,179
發放現金股利		-442,488	-554,217
融資活動之淨現金流入（流出－）		-9,370,104	-9,050,194
匯率影響數		3,832	-2,978
現金及約當現金之淨增（淨減－）		-676,416	4,576,825
期初現金及約當現金		13,711,675	9,134,850
期末現金及約當現金		13,035,259	13,711,675

說明：1. 本表係採現金及約當現金基礎，包括現金、存放銀行同業、可自由動用之存放央行及自投資日起三個月內到期或清償之債權證券。

2. 本表「調整非現金項目」欄所列，包括提列備抵呆帳及損失、提存各項準備、折舊及折耗、攤銷、兌換損失（利益）、處理資產損失（利益）、流動資產淨減（淨增）、流動負債淨增（淨減）及遞延所得稅。

## 財務報表附註

### 註一、重要會計政策之彙總說明

#### (一)外幣交易處理方法及外幣財務報表之換算：

- 1.本行外幣資產、負債於資產負債表日及結清日因外匯匯率變動所產生之兌換差額列入兌換損益，惟對國外分支機構具有長期投資性質之外幣墊款，不擬於可預見之將來結清之兌換差額，列入「累積換算調整數」，作為業主權益之調整項目。
- 2.外幣財務報表換算成本國貨幣報表，係依中央銀行外幣結帳價格表規定折合率，折合本位幣編製。
- 3.美元之結帳價格以決算日（93年12月31日）上午10時國內銀行間即期美元交易匯率為準；日圓、歐元、英鎊、印尼盾等四種外幣之結帳價格，則以決算日上午10時國際匯市買入匯率透過上述美元交易匯率折算。
- 4.波蘭、巴西二國外幣之結帳價格，係根據彭博資訊所載之最近國際行市，按美元對新台幣之匯率分別折算。

#### (二)租稅：

本行輸出保險業務之收入依財政部（68）台財稅第37537號函規定免納營利事業所得稅、營業稅及印花稅。

#### (三)短期投資評價方法：

本行短期投資包括買入有價證券、買入國庫券、買入商業本票及買入可轉讓定期存單，均以取得成本作為其入帳基礎，續後評價上皆適用總成本與市價孰低法，總成本高於總市價之金額，設置「備抵短期投資跌價損失」科目，將該金額作為短期投資之減項，嗣後市價回升時，在該評價科目貸方餘額之範圍內沖減。於實務作業上因買入商業本票、買入國庫券及買入可轉讓定期存單之市價在多數情況下均甚為穩定，而且在成本之上，故對於此類貨幣性投資另依時間之經過估列利息收益以「買賣票券利益」入帳。另對買入有價證券中投資之公債、公司債之利息收入則以「有價證券息」入帳。

#### (四)長期投資評價方法：

本行長期投資未上市之台北外匯經紀股份有限公司新台幣700萬元、台灣金聯資產管理股份有限公司新台幣5,000萬元及財金資訊股份有限公司新台幣4,550萬元，係按取得成本作為入帳基礎。因持股比例佔各該公司發行在外股數並未達20%，故續後評價會計處理上採成本法，而對投資收益之認列，則以實際收到被投資公司發放股利為準。

#### (五)固定資產評價基礎及折舊方法：

本行固定資產包括土地、房屋及建築、機械及設備、交通及運輸設備、什項設備以及租賃權益改良。其中土地部分除總行土地已於90.10.17辦理重估評價外，其餘土地以購入成本評價之。至於其他固定資產均以歷史成本減累計折舊作為評價基礎，折舊採平均法計提。

#### (六)無形資產評價基礎及攤銷方法：

本行無形資產為電腦軟體，係依其使用年限採平均法攤銷評價。

(七)退休辦法及退休金成本：

自86年5月起金融業納入勞動基準法，總行及國內分行依據「勞工退休準備金提撥管理辦法」規定，並報奉台北市勞工局核定，按全年度薪資總額之15%提撥「退休及離職金」（駐外人員依國內薪級標準提列），職員部分撥入本行「退休基金監督委員會」運用，工員及警衛部分撥入中央信託局之本行「勞工退休準備金監督委員會」專戶儲存。海外代表人辦事處當地僱員則按當地規定提撥，列入本行「應計退休金負債」科目。

(八)收入認列方法：

本行收入認列係採權責發生制。

(九)資本支出與收益支出之劃分：

凡支出金額超過1萬元以上且使用年限在2年以上者列為資產，其不屬於前述者列為費用。

(十)處分固定資產損益：

處分固定資產損失係資產報廢損失，列為營業外費用。

(十一)備抵呆帳之提列：

授信資產係按授信戶之信用，依債權之擔保情形及預計可能收回程度予以評估分為4類（第1類為正常之授信資產，第2類為可望全數收回者，第3類為收回有困難者，第4類為收回無望者），再依本行各類授信資產擔保情形及預計收回程度訂定備抵呆帳是存比率，提列備抵呆帳，其中第3類資產最低提存比率為50%，第4類提存比率為100%。

(十二)營業及負債準備之提列：

1.保證責任準備按應收保證款項餘額0.8%提列。

2.各項保險準備中，「未決賠款準備」、「賠款特別準備」、「未滿期保費準備」及「輸出保險準備」均依有關規定提列。本年度決算「輸出保險準備」中含財政部以及經濟部國際貿易局撥入款項。

(十三)衍生性金融商品交易：

本行係以從事衍生性金融商品交易來進行相關資產與負債之管理，達成降低資金成本及控制風險之目的。目前從事之交易種類計有兩項：換利交易及換匯換利交易，均屬非以交易為目的之避險活動。

1.換利交易

訂約日將名目本金登載於備忘簿上。合約存續期間，依合約規定計算所得之淨利息收入或支出則於各期實際清算時收付並入帳，交易到期時，沖銷備忘簿上之原記載事項。

2.換匯換利交易

訂約日按合約金額入帳，同時於備忘簿上記載換出及換入貨幣。合約存續期間，分別計息。交易到期時，作沖轉分錄，並沖銷備忘簿上之原記載事項。

## 註二、重要承諾事項及或有負債

(一)信託代理與保證資產（負債）4,803,949,227.06 元，包含應收保證款項2,642,396,700.00 元，應收代收款1,673,294,694.22 元，應收代放款 485,827,032.84 元，及保證品 2,430,800.00 元等項，均未列入資產負債表，於表外附註說明。

(二)期收（期付）款項0 元。

(三)已簽約尚未發貸之放款承諾 10,513,872,524.90 元。

(四)截至民國93年12月31日衍生性商品交易事項如下：

1.與利率有關之合約計新台幣5,168,000 千元。

交易項目：收固定付浮動利率或收付不同浮動利率基準之換利交易。

交易目的：將固定或浮動利率發行之金融債券籌資成本轉換為浮動利率或不同浮動利率基準計息，以配合浮動利率放款之需求。

名目本金：新台幣5,168,000 千元（財務部）。

信用風險：本行交易對象為國際信用良好之金融機構，預期不致產生信用風險。

市場風險：屬完全避險之操作，不受市場利率波動之影響。

現金需求：本行之營運資金足以支應，無流動性及現金流量風險。

2.與匯率有關之合約計新台幣4,000,000 千元。

交易項目：換匯換利交易。

交易目的：配合各幣別放款業務需要，適時掌握不同幣別資金最佳情勢，並運用此類換匯換利交易，於規避匯率風險的前提下降低籌資成本。

名目本金：換入美元119,221 千元（財務部發行金融債券計新台幣40 億元並以之換入美元支應放款需求）。

信用風險：本行交易對象為國際信用良好之金融機構，預期不致產生信用風險。

市場風險：屬避險操作，應無市場風險。

現金需求：各項交易本行皆有相對應之現金流入或流出，無現金流量及流動性風險。

## 註三、部門別財務資訊

依據財務會計準則公報第20號規定，該公報僅適用於公開發行股票公司之財務報表，本行非屬公開發行股票公司，故有關部門別財務資訊毋需揭露。



註四、重要會計科目之說明

日期 →	93 年 12 月 31 日	92 年 12 月 31 日
項目 ↓		
現金	545	470
庫存現金	23	17
需用及週轉金	371	372
待交換票據	151	81
存放銀行同業	137,392	1,849,389
存放銀行同業	137,392	137,830
拆放銀行同業		1,711,559
存放央行	386	705
存放央行	386	705
合計	138,323	1,850,564

← 1. 現金及存放銀行同業

日期 →	93 年 12 月 31 日	92 年 12 月 31 日
項目 ↓		
買入有價證券	319,749	315,349
買入商業本票	496,936	1,361,554
買入可轉讓定期存單	12,400,000	10,400,000
買入國庫券		99,556
備抵短期投資跌價損失	-1,947	
合計	13,214,738	12,176,459

← 2. 短期投資—淨額

3. 應收款項—淨額→

	日期→		
項目 ↓		93年12月31日	92年12月31日
應收收益		15,806	45,174
應收帳款		652	15,245
應收利息		432,502	538,199
應收保費		9	3
附賣回有價證券投資		80,145	
應收遠匯款—外幣			1,589,000
其他應收款		273	7
合計		529,387	2,187,628
備抵呆帳		-3,361	-5,707
淨額		526,026	2,181,921

4. 買匯貼現及放款—  
淨額→

	日期→		
項目 ↓		93年12月31日	92年12月31日
短期放款		5,481,862	2,216,238
短期擔保放款		110,214	51,771
中期放款		9,686,843	10,012,906
中期擔保放款		4,294,268	4,904,892
長期放款		1,195,663	1,614,802
長期擔保放款		62,850,434	73,643,199
合計		83,619,284	92,443,808
備抵呆帳—買匯貼現及放款		-402,370	-658,688
淨額		83,216,914	91,785,120

項目 ↓	93年12月31日		92年12月31日	
	金額	持股比例	金額	持股比例
財金資訊(股)公司	45,500	1.14%	45,500	1.14%
臺灣金聯資產管理(股)公司	50,000	0.28%	50,000	0.28%
台北外匯經紀(股)公司	7,000	3.53%	7,000	3.53%
合計	102,500		102,500	

← 5. 長期投資

長期股權投資  
採成本法評價

項目 ↓	93年12月31日		92年12月31日	
	土地	233,714		233,714
土地	80,203		80,203	
重估增值—土地	153,511		153,511	
房屋及建築	241,462		247,130	
房屋及建築	350,410		350,109	
累計折舊—房屋及建築	108,948		-102,979	
機械及設備	26,833		31,668	
機械及設備	67,492		70,886	
累計折舊—機械及設備	-40,659		-39,218	
交通及運輸設備	2,619		3,194	
交通及運輸設備	11,130		12,622	
累計折舊—交通及運輸設備	-8,511		-9,428	
什項設備	6,760		7,924	
什項設備	25,063		27,509	
累計折舊—什項設備	-18,303		-19,585	
租賃權益改良			79	
租賃權益改良	1,581		1,576	
累計折舊—租賃權益改良	-1,581		-1,497	
合計	511,388		523,709	

← 6. 固定資產

## 7. 其他資產→

	日期→		
項目↓		93年12月31日	92年12月31日
什項資產		16,693	42,688
存出保證金		1,704	1,700
催收款項		103,141	174,342
備抵呆帳—催收款項		-91,514	-159,511
承受擔保品及殘餘物			4,620
暫付及待結轉帳項		3,362	21,537
遞延資產		101,583	101,670
債券發行費用		135	246
遞延所得稅資產		101,315	101,197
其他遞延資產		133	227
合計		118,276	144,358

## 8. 應付款項→

	日期→		
項目↓		93年12月31日	92年12月31日
應付票據		770	906
應付帳款		652	9,581
應付代收款		3,797	9,113
應付費用		84,550	78,263
應付稅款		21,430	7,568
應付再保給付		9,540	8,154
應付利息		217,865	253,454
應付佣金		222	123
應付官息紅利		13,920	119,600
應付代收保險費		664	691
應付遠匯款—外幣		3,946,246	7,556,925
應收出售遠匯款		-4,158,812	-5,839,895
其他應付款		101,920	4,909
合計		242,764	2,209,392

日期→	93年12月31日	92年12月31日
項目↓		
撥入放款基金	1,467,651	2,414,355
估計應付土地增值稅	60,892	60,892
應計退休金負債	29,187	29,863
合計	1,557,730	2,505,110

← 9. 長期負債

日期→	93年12月31日	92年12月31日
項目↓		
營業及負債準備	1,532,988	1,556,148
保證責任準備	21,139	14,438
輸出保險準備	1,467,151	1,498,798
未滿期保費準備	6,372	5,659
賠款特別準備	26,337	19,160
未決賠款準備	11,989	18,093
什項負債	9,384	19,473
存入保證金	4,234	7,549
應付保管款	1,567	1,536
暫收及待結轉帳項	3,583	10,388
合計	1,542,372	1,575,621

← 10. 其他負債

日期→	93年12月31日	92年12月31日
項目↓		
已指撥保留盈餘	4,713,821	4,489,282
法定公積	4,713,821	4,489,282
合計	4,713,821	4,489,282

← 11. 保留盈餘

日期→	93年1月1日 至12月31日	92年1月1日 至12月31日
項目↓		
收回保費準備	5,659	5,193
收回未決賠款準備	18,093	21,222
合計	23,752	26,415

← 12. 收回各項  
輸保準備

### 13. 提存各項輸保準備→

日期→	93年1月1日	92年1月1日
項目↓	至12月31日	至12月31日
提存保費準備	6,372	5,659
提存特別準備	7,177	7,696
提存未決賠款準備	11,989	18,093
提存輸出保險準備	27,900	39,213
合計	53,438	70,661

### 14. 調整非現金項目→

日期→	93年1月1日	92年1月1日
項目↓	至12月31日	至12月31日
提存備抵呆帳及損失	-155,332	44,845
提存各項準備	36,387	40,831
折舊及折耗	14,066	14,080
攤銷	29,525	15,938
兌換損失(利益-)	916	1,513
處理資產損失(利益-)	1,839	724
其他	1,969	-4,806
流動資產淨減(淨增-)	66,518	219,428
流動負債淨增(淨減-)	68,612	-43,617
遞延所得稅淨增(淨減-)	-118	-8,851
合計	64,382	280,085

## 五、母子公司合併財務報表

本行最近年度並無經會計師查核簽證之母子公司合併財務報表。

## 六、財務週轉困難情事

本行最近年度及截至年報刊印日止，沒有發生財務週轉困難情事。

# 陸 財務狀況及經營結果之檢討分析與風險管理事項

## 一、財務狀況

最近二年度資產、負債與股東權益重大變動分析：  
本行九十三年底資產總額97,912百萬元，較九十二年底108,812百萬元，減少10,900百萬元，約10.02%，主要係放款餘額減少所致。  
九十三年底負債總額80,588百萬元較九十二年底91,457百萬元，減少10,869百萬元，約11.88%，主要係放款餘額減少，借入款隨同減少所致。  
九十三年底業主權益17,324百萬元較九十二年底17,354百萬元，減少30百萬元，主要係累積換算調整數減少所致。

## 二、經營結果

最近二年度營收、營業利益及稅前純益重大變動分析：  
本行九十三年度營業收入2,753百萬元，較九十二年度3,668百萬元，減少915百萬元，約24.95%，主要係放款量及利率較上年度減少所致。  
九十三年度營業成本1,765百萬元，較九十二年度2,229百萬元，減少464百萬元，約20.82%，主要係借入款量及利率較上年度減少所致。  
九十三年度營業利益491百萬元，較九十二年度955百萬元，減少464百萬元，約48.59%，主要係放款量減少及貸款條件修正所致。



■ 本行以舊廠新生出口貸款協助廣勝國際企業股份有限公司外銷孟加拉礦泉水製瓶舊機器設備

九十三年度稅前純益616百萬元，較九十二年度953百萬元，減少337百萬元，約35.36%，主要係放款量減少及貸款條件修正所致。

## 三、現金流量

### (一) 最近年度現金流量變動之分析

九十三年度期末之現金及約當現金較期初數減少，其中主要係買匯貼現及放款雖減少約81億元，致央行及同業融資以及長期債務隨同減少約114億元，惟存匯款及金融債券增加26億元所致。

### (二) 流動性不足之改善計畫

配合營運需求，資金來源儘量分散並注意其穩定性，資金用途避免過於集中，持有之流動性資產應以具流動性及優質的生利資產為標的。

本行對於現金管理效率一向良好，從未發生流動性不足狀況。倘若遇有流動性危機，本行可採行之因應策略，優先順序如下：

1. 動用往來同業之融通額度。
2. 發行商業本票或金融債券。
3. 票券附買回操作。
4. 承作換匯交易。
5. 出售流動性資產。
6. 實施選擇性授信管制。
7. 向中央銀行申請融通。

### (三) 未來一年現金流動性分析

#### 1. 營業活動之現金流量：

本年度營業活動之淨現金流入預計為新台幣551.8百萬元，包括：

- (1) 本期純益442.4百萬元。
- (2) 調整非現金項目109.4百萬元。

#### 2. 投資活動之現金流量：

本年度投資活動之淨現金流出預計為新台幣1,520.5百萬元，包括：

- (1) 買匯貼現及放款淨增1,489百萬元。
- (2) 減少固定資產及遞耗資產0.015百萬元。
- (3) 無形資產及其他資產淨增25.2百萬元。
- (4) 增加固定資產及遞耗資產6.3百萬元。

#### 3. 融資活動之現金流量：

本年度融資活動之淨現金流出預計為新台幣1,620.9百萬元，包括：

- (1) 短期債務淨增700百萬元。
- (2) 存匯款及金融債券淨增253.1百萬元。
- (3) 同業融資淨減2,406.5百萬元。
- (4) 增加長期債務2,275百萬元。
- (5) 其他負債淨增1百萬元。
- (6) 減少長期債務2,178百萬元。
- (7) 發放現金股利265.5百萬元。

#### 4. 匯率變動影響數之現金流出：

新台幣0.11百萬元。

5. 以上各活動所產生之現金流入、流出數相抵後，現金及約當現金淨減預計為新台幣2,589.6百萬元。



#### 四、最近年度重大資本支出對財務業務之影響： 無

股，金額新台幣45.5百萬元（持股比率為1.1375%），九十三年度本行獲分配股利約新台幣8.5百萬元，報酬率18.7%。

未來一年本行無轉投資計畫。

#### 五、最近年度轉投資政策、其獲利或虧損之主要原因、改善計畫及未來一年投資計畫

本行轉投資事業計三家，營運均屬正常，九十三年度獲分配之現金股利皆較上年為佳，茲細述如下：

(一) 本行於八十四年度轉投資「台北外匯經紀股份有限公司」新台幣7百萬元，該公司實收股份總數19,820千股(本行持股比例為3.53%)，每股新台幣10元，九十三年度本行獲分配股利等收入共約新台幣2百萬元，報酬率28.96%。

(二) 九十年度轉投資「台灣金聯資產管理股份有限公司」新台幣50百萬元，該公司實收股份總數1,762,000千股(本行持股比例為0.28%)，每股新台幣10元，九十三年度本行獲分配股利新台幣2百萬元，報酬率4%。

(三) 九十一年度向財政部承購其所持有之「財金資訊股份有限公司」4.55百萬元

#### 六、風險管理事項

##### (一) 風險管理組織架構、政策及管理風險之方法

- 1.本行設有風險管理處，分別就業務所涉及之國家、企業、產業及金融等風險加以評估分析，並對暴露風險採評等與限額制度加以監控。
- 2.每月定期舉辦風險管理彙報，就國內外經濟金融情勢、信用、市場、與作業風險隨時加以檢討，以作為業務決策之參考。
- 3.每月分別就企業、金融、產業及國家風險編製相關風險控管統計報表，提供授信決策及風險控管之參考。
- 4.為提高工作時效，九十三年度完成風險評估電腦系統，並進行建立風險管理資訊系統，制定額度即時控管機制，以有效控管信用風險。
- 5.對於匯率、利率及衍生性金融商品定期進行市價評估，並將評估結果呈報理事會，以管理市場風險。
- 6.為加強作業風險的管理，除訂定相關法令規章，並落實遵守法令主管制度外，每項作業均

訂有標準作業流程(SOP)，以簡化作業，減少風險的產生。

7.針對業務往來國家完成國家評等，訂定國家曝險限額標準，除定期更新評等外，並實施重點國家監控制度，針對主要業務往來國家設有專人監控該等國家之政經金融狀況，遇有債信異常情形，立即完成風險評估報告，期使隨時掌控業務往來國家之風險。

8.為避免風險過度集中，訂定「本行對集團企業之授信風險承擔限額要點」，對集團企業、單一產業之授信，依風險程度及政策需要分別訂定授信風險承擔限額。

9.對個別企業戶訂定授信企業信用評等辦法，以簡明識別借款戶風險高低，作為授信決策參考。

10.訂定銀行信用評等辦法，加強主要往來銀行風險監控，並針對業務往來銀行辦理信用評等，其中並就風險較高之銀行指定專人監控其營運情況，訂定曝險限額，提升信用風險管理能力。

11.依據本行給予各行業授信額度風險承擔規定，加強本行對各行業授信風險之管理，並對具有潛力及商機之產業撰擬產業風險報告，供業務單位拓展業務之參考。

12.為配合新巴塞爾資本協定之實施，由相關單位副主管及風險管理處相關人員成立「Basel II 工作小組」。



本行25週年行慶

## (二) 衡量與控管各風險之方法及曝險量化資訊

### 1. 信用風險揭露項目

項目	適用之風險權數	風險性資產額
	0%	0
	10%	0
放款（對 OECD 國家以外之銀行到期日一年內之債權或經其保證之債權）	20%	1,005,095
	50%	0
放款（其他債權）	100%	21,917,568
合計		22,922,663

← (1) 表內項目—  
信用風險風  
險性資產額  
93年12月31日  
單位：新台幣千元

項目	風險性資產額
一般表外交易	4,753,182
衍生性金融商品	86,494
票債券附買回約定負債（RP）	0
附賣回約定票債券投資（RS）	9
合計	4,839,685

← (2) 表外項目—  
信用風險風  
險性資產額  
93年12月31日  
單位：新台幣千元

### (3) 本行無從事資產證券化情形

### 2. 風險資本要求

本行係使用標準法來計算市場風險，各項市場風險所需之資本要求詳如下列附表：

風險別	應計提資本	風險性資產額
利率風險	68,215	852,688
權益證券風險	0	0
外匯風險	343,754	4,296,925
商品風險	0	0
選擇權採簡易法處理	0	0
合計	411,969	5,149,613

← 市場風險資本計提  
及風險性資產額  
93年12月31日  
單位：新台幣千元

### 3.流動性風險到期分析

(1) 本行流動性風險包括資產與負債之到期分析，列表說明如下：

#### 主要資產及負債之到期分析—台幣 (一) ↓

93年12月31日 單位：新台幣百萬元

	合 計	距到期日剩餘期間金額				
		6 個月內	6—12 個月內	1—3 年	3—5 年	5 年以上
主要資產	59,136	20,728	4,273	15,793	10,712	7,630
主要負債	46,199	8,244	3,225	14,954	11,417	8,359
缺口	12,937	12,484	1,048	839	(705)	(729)
累積缺口	12,937	12,484	13,532	14,371	13,666	12,937

註：本表僅含本行新台幣主要資產負債部分之金額。

主要資產項目包括：買入票券、應收遠匯款及放款。

主要負債項目包括：應付金融債券、央行融資、同業融資、輸保準備金及撥入放款基金。

#### 主要資產及負債之到期分析—外幣 (二) ↓

93年12月31日 單位：美金千元

	合 計	距到期日剩餘期間金額				
		6 個月內	6—12 個月內	1—3 年	3—5 年	5 年以上
主要資產	1,317,644	160,603	120,346	262,682	211,868	562,145
主要負債	1,182,919	308,339	29,264	188,214	157,933	499,169
缺口	134,725	(147,736)	91,082	74,468	53,935	62,976
累積缺口	134,725	(147,736)	(56,654)	17,814	71,749	134,725

註：本表僅含本行主要外幣（包括美元、日圓及歐元）主要資產負債部分均折合美金之金額。

主要資產項目包括：買入有價證券及放款。

主要負債項目包括：銀行同業拆放、應付遠匯款、央行融資及撥入放款基金。

#### (2) 資產流動性與資金缺口流動性之管理方法

本行對於流動性之管理係依據「中國輸出入銀行流動性及利率風險管理要點」辦理。

1.配合主管機關將在民國九十五年底實施新巴塞爾資本協定，本行於本（九十四）年度委外進行本行風險管理之作法與機制建立之研究，研究報告將做為本行規劃風險管理機制之參考，並逐步建立本行風險管理機制。

#### (三) 國內外重要政策及法律變動對銀行財務業務之影響及因應措施

2. 因應財務會計準則第三十四號公報於九十五年度實施，本行成立專案小組，排定日程逐步推動施行。

#### (四) 科技改變及產業變化對銀行財務業務之影響及因應措施

為因應近年來科技及產業變化，本行除推出網路投保外，並積極服務廠商，配合廠商需要研發新種業務，及建立相關作業之標準作業流程，簡化作業程序，以吸引廠商申辦各項業務。

#### (五) 銀行形象改變對銀行之影響及因應措施

本行為政策性專業銀行，面對激烈競爭之金融環境，本行採取下列方式以提升本行形象：

1. 落實實施帳戶管理員制度，積極開拓客源。
2. 舉辦主要業務座談會或研討會，以宣介業務。
3. 建立各項作業之標準作業流程，以簡化作業手續，增進工作效率。
4. 為促進東歐國家之出口，分別與捷克、匈牙利、波蘭等國輸出信用機構簽訂合作協議。
5. 主動爭取於九十三年十月在台北國際會議中心主辦伯恩聯盟年會，共有43 國家代表參加，大幅提高本行國際形象。

#### (六) 進行併購之預期效益及可能風險

無。

#### (七) 擴充營業據點之預期效益及可能風險

無。

#### (八) 業務集中所面臨之風險

本行係屬政策性國營專業銀行，為配合政策需要，常辦理一般商業銀行所不願承辦業務，並將業務觸角延伸到一般商業銀行不願去的新興市場國家，且注意分散風險，針對企業、產業、國家、以及銀行分別訂定授信限額加以控管，目前並無業務集中情形。

#### (九) 經營權之改變對銀行之影響及風險

本行為依據輸出入銀行條例成立的政策性專業銀行，股權百分之百屬於財政部，政府對本行並無民營化計畫。尚無經營權改變之風險。

#### (十) 重大訴訟、非訟或行政爭訟事件

截至九十三年十二月卅一日止，本行並無影響股東權益之重大訴訟、非訟或行政爭訟事件。

#### (十一) 其他重要風險

無。

## 七、危機處理應變機制

本行對於各種危機徵兆及端倪皆能事先防範，截至目前本行迄未發生應處理之危機事件。

- (一) 本行已成立「資訊安全小組」，建立備援制度，並防範電腦駭客入侵、詐騙集團詐財及地震、火災等災害。
- (二) 本行已成立「安全維護小組」，並推動實體安全防護工作。
- (三) 本行已建立緊急通報系統，處理各種危機事項。

# 柒 公司治運情形

## 中國輸出入銀行治運情形及其與銀行業公司治運實務守則差異情形

項目	運作情形	與銀行業公司治運實務守則差異情形
<p>一、銀行股權結構及股東權益</p> <p>(一) 銀行處理股東建議或爭議等事項之方式</p> <p>(二) 銀行建立與關係企業風險控管機制及防火牆情形</p>		本行為百分之百國庫出資，本項不適用。
<p>二、董事會之組成及職責</p> <p>(一) 銀行設置獨立董事之情形</p> <p>(二) 定期評估簽證會計師獨立性之情形</p>	本行理事七人，係由財政部核派。	本行於八十九年十二月二十七日奉財政部核定免經會計師查核簽證。
<p>三、監察人之組成及職責</p> <p>(一) 銀行設置獨立監察人之情形</p> <p>(二) 監察人與銀行之員工及股東溝通之情形</p>	本行監事三人，係由財政部核派。	<p>(一) 本行非公司組織，故無股東會。</p> <p>(二) 監事可透過會計單位瞭解本行之營運情形。</p>
<p>四、資訊公開</p> <p>銀行採行其他資訊揭露之方式(如架設英文網站、指定專人負責資訊之蒐集及揭露、落實發言人制度、法人說明會過程放置網站等)</p>	<p>(一) 本行發言人為王副總經理吉忠。</p> <p>(二) 本行由各業務職掌單位負責執行資訊蒐集及揭露工作。</p> <p>(三) 本行已架設中、英文網站；並已依規定揭露財務業務及公司治運資訊。</p>	
<p>五、銀行設置審計委員會等功能委員會之運作情形</p>	本行設有授信審議委員會、輸保審議委員會等，均依其組織簡則規定運作。	

# 捌 特別記載事項

## 一、關係企業相關資料

本行無關係企業

## 二、內部控制制度執行狀況

### (一) 內部控制聲明書

#### 聲 明 書

謹代表中國輸出入銀行聲明本行於九十三年一月一日至九十三年十二月三十一日確實遵循「銀行內部控制及稽核制度實施辦法」，建立內部控制制度，實施風險管理，並由理事會督導之稽核室執行查核，定期陳報理、監事會。經審慎評估，本年度各單位內部控制及法規遵循情形，均能確實有效執行。特此聲明。

#### 聲明人

總經理 蔡慶中 簽章

稽核單位主管 許謙和 簽章

遵守法令主管 曲國仲 簽章



中華民國九十四年一月三十一日

(二) 委託會計師專案審查內部控制制度者，應揭露會計師審查報告：無

依據 財政部九十二年七月九日台財融（六）字第○九二○○三一四三四號函，免委託會計師辦理銀行內部控制制度查核。

### 三、理事或監事對理事會通過重要決議之意見

本行理事或監事對理事會通過重要決議尚無不同意見情形。

### 四、私募有價證券情形

本行無私募有價證券情形。

### 五、子公司持有或處分本行股票情形

本行無子公司持有或處分本行股票情形。

### 六、理事會之重要決議

九十三年度及截至九十四年四月底，本行理事會之重要決議為：

- (一) 通過辦理信用狀保兌作業要點案
- (二) 通過本行對集團企業之授信風險承擔限額要點案
- (三) 修正通過轉融資要點案
- (四) 修正通過外匯資金管理要點案
- (五) 修正通過短期出口貸款要點案

- (六) 修正通過授信政策案
- (七) 修正通過短期輸出綜合保險作業要點案
- (八) 通過本行九十四年度營業政策及營運目標案
- (九) 通過本行九十四年度固定資產投資計畫預算案
- (十) 通過中國輸出入銀行採購作業要點案
- (十一) 修正通過中國輸出入銀行轉融資要點案
- (十二) 通過本行與比利時保險機構 GERLING NAMUR 辦理國際應收帳款輸出信用保險業務案
- (十三) 修正通過本行辦理衍生性金融商品業務應注意事項案
- (十四) 修訂通過本行輸出保險審議委員會組織簡則案
- (十五) 通過訂定本行輸出保險之承保最高額度案
- (十六) 修正通過本行資產評估損失準備提列作業要點案
- (十七) 修正通過本行徵信作業準則內容，並更名為信用風險評估作業要點案
- (十八) 修訂通過各級主管人員授信權責劃分實施案
- (十九) 通過訂定九十五年度預算擬定本行營業政策及營運目標案
- (二十) 通過訂定本行九十五年度營業概算數案
- (二十一) 通過重要授信案件

### 七、最近二年度違法受處分及主要缺失與改善情形

無。

### 八、其他必要補充說明事項

無。



## 總行及國內外分支機構

---

### 總行

台北市南海路三號八樓

Tel : (02) 2321-0511

Fax : (02) 2394-0630

http : //www.eximbank.com.tw

e-mail : eximbank@eximbank.com.tw

### 高雄分行

高雄市中正二路七十四號八樓

Tel: (07) 224-1921

Fax: (07) 224-1928

e-mail : kh@eximbank.com.tw

### 台中分行

台中市台中港路二段一之十八號五樓

Tel : (04) 2322-5756

Fax : (04) 2322-5755

e-mail : tc@eximbank.com.tw

### 台北分行

台北市信義路五段五號二樓 2A15

Tel : (02) 8780-0181

Fax : (02) 2723-5131

e-mail : tb@eximbank.com.tw

### 國際金融業務分行

台北市南海路三號七樓

Tel : (02) 2321-0511

Fax : (02) 2341-2517

e-mail : obu@eximbank.com.tw

### 印尼雅加達代表人辦事處

**Representative Office in Jakarta, Indonesia**

Wisma Dharmala Sakti 11th Fl.,

Jl.Jendral, Sudirman 32,

Jakarta 10220, Indonesia

Tel : 6221-570-4320

Fax : 6221-570-4321

e-mail : juliana@indosat.net.id

### 波蘭華沙代表人辦事處

**Representative Office in Warsaw, Poland**

Neptune Building, Taiwan Trade Center

ul. Domaniewska 41

02-672 Warsaw, Poland

Tel : 4822-874-3582

Fax : 4822-874-3583

e-mail : eximwarsaw@exim.it.pl

### 巴西聖保羅代表人辦事處

**Representative Office in Sao Paulo, Brazil**

Alameda Santos, 234, 6 Andar,

CEP 01418-000,

Sao Paulo — SP, Brazil

Tel : 5511-3283-3392

Fax : 5511-3253-4802

e-mail : eximsp@globo.com



中國輸出入銀行  
The Export-Import Bank of the Republic of China

理事主席

符寶玲



## 中國輸出入銀行年報

出版機關：中國輸出入銀行

地址：台北市南海路三號八樓

電話：+886 2 23210511

網址：<http://www.eximbank.com.tw>

出版年月：民國九十四年八月

創刊年月：民國六十九年十月

電子出版品說明：網址為 <http://www.eximbank.com.tw>

工本費：407 元

GPN：2007000055

ISSN：1021-0784



## 中國輸出入銀行

台北市南海路3號8樓

電話：+886 2 23210511

傳真：+886 2 23940630

網址：<http://www.eximbank.com.tw>

ISSN 10210784

50000



GPN: 2007000055 ISSN: 1021-0784