

因應美國關稅

指導單位 |



財政部
Ministry of Finance, R.O.C.

主辦單位 |



輸出入銀行
The Export-Import Bank of
the Republic of China (Taiwan)

我國出口供應鏈支持方案 — 金融支持措施

| 輸出入銀行 |

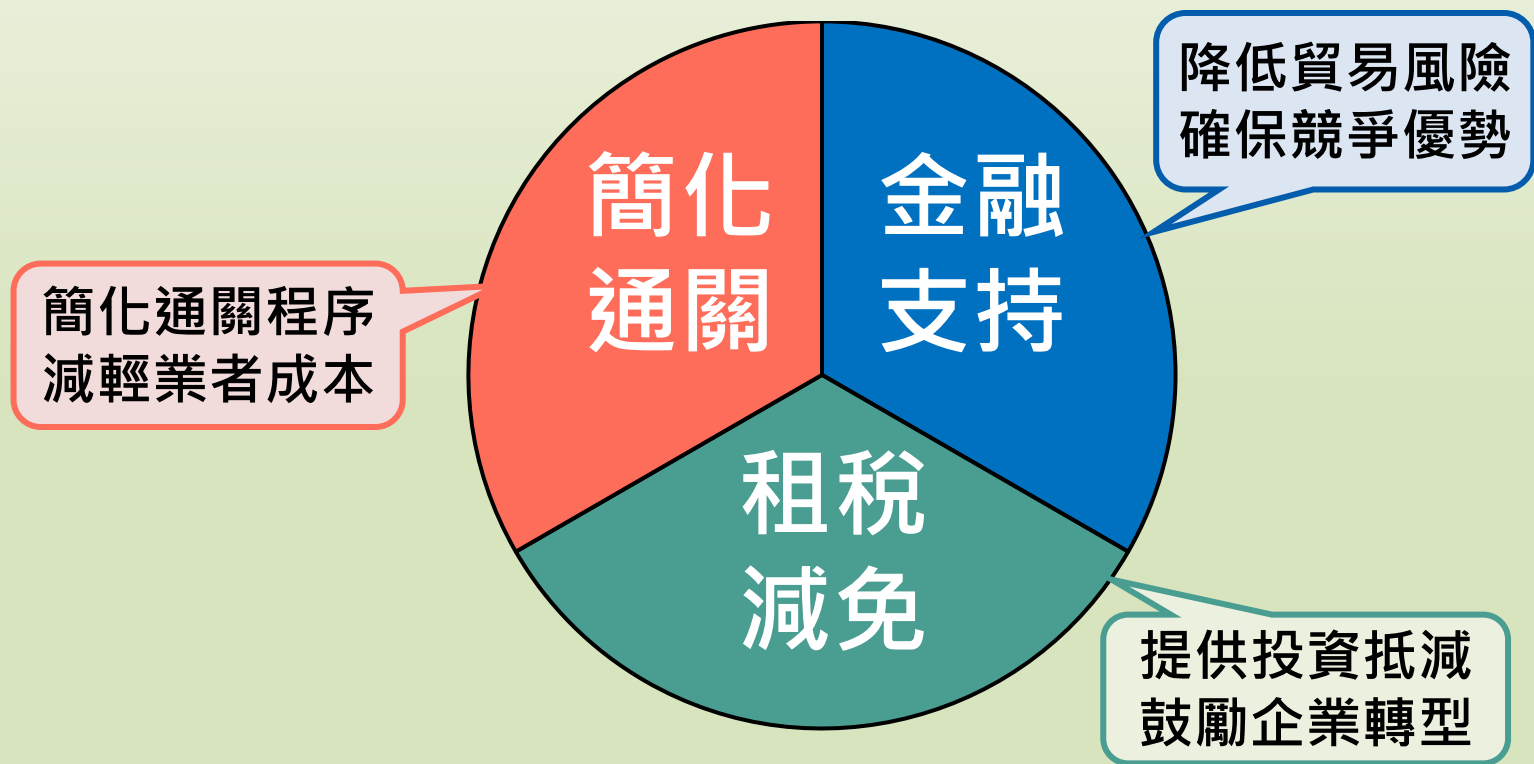
貿易融資利息減碼(收)暨輸出保險費用減免 對廠商暨金融機構說明會

輸出入銀行
王廷傑 副總經理
114年9月17日

報告大綱

- ❏ 「貿易融資利息減碼」措施介紹
- ❏ 「輸出保險費用減免」措施介紹
- ❏ 信用狀貿易保險介紹
- ❏ 放帳交易保險介紹
- ❏ 「輸出保險費用減免」內容

提供財政支援



川普對等關稅對出口廠商的影響

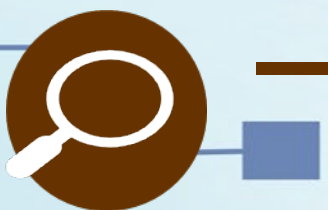
1. 出口廠商訂單減少，營收下滑，
如何降低出口廠商的衝擊？

→ 貿易融資利息減碼



2. 如何協助出口廠商開拓美國以外的市場？

→ 輸出保險費用減免



一、金融支持

措施1 貿易融資利息減碼

(單位：新臺幣)

出口廠商貿易融資利息減碼

受理申請開始日：114年8月7日

➤ 目的

強化廠商出口競爭力，降低廠商資金成本，確保臺灣廠商在全球市場之競爭優勢。

➤ 適用對象

具備出口美國外銷實績或其關連產業廠商，且其票、債信及營運情形正常，對美國出口實績較基期衰退達10%；或關連產業廠商營業額較基期衰退達10%。

➤ 方案內容

- ✓ 一般企業貸放年利率減碼 1 %，每家廠商適用本措施利息減收金額以100萬元為限。
- ✓ 中小企業貸放年利率減碼1.5 %，每家廠商適用本措施利息減收金額以120萬元為限。
- * 財政部全球資訊網及輸出入銀行網站提供完整資訊，請各界參考運用。

受理單位：輸出入銀行(服務專線0800-819-688)
及與其簽約承辦的28家金融機構

「貿易融資利息減碼」措施內容

利息減碼：

- (1) 一般企業貸放 **年利率減碼1%**
- (2) 中小企業貸放 **年利率減碼1.5 %**

補助上限：

- (1) **一般企業每家適用本措施最高減收上限100萬元**
- (2) **中小企業每家適用本措施最高減收上限120萬元**

「貿易融資利息減碼」案例(一般企業)：

假設：

A公司係一般企業

A公司在00銀行出口貸款金額：新臺幣1億元

申請利息減碼期間：114年9月1日~115年8月31日

銀行貸款利率：2%

貿易融資利息減碼1%

A公司在利息減碼期間融資利率降為：2%-1%=1%

貿易融資利息減碼金額：

$\text{NT\$}100,000,000 \times 1\% \times 365/365 = 100\text{萬}$

(一般企業每家適用本措施利息減收金額以100萬元為限)

「貿易融資利息減碼」案例(中小企業)：

假設：

B公司為中小企業

B公司在00銀行出口貸款金額：新臺幣8,000萬

申請利息減碼期間：114年9月1日~115年8月31日

銀行貸款利率：2%

貿易融資利息減碼1.5%

B公司在利息減碼期間融資利率降為：2%-1.5%=0.5%

貿易融資利息減碼金額：

$\text{NT\$}80,000,000 \times 1.5\% \times 365/365 = 120\text{萬}$

(中小企業每家適用本措施利息減收金額以120萬元為限)

輸銀與商業銀行合作協助出口廠商



貿易融資利息減碼 承貸金融機構

臺灣銀行
合作金庫商業銀行
華南商業銀行
上海商業儲蓄銀行
國泰世華商業銀行
高雄銀行
王道商業銀行
台中商業銀行
陽信商業銀行
三信商業銀行
遠東國際商業銀行
永豐商業銀行
凱基商業銀行
安泰商業銀行
全國農業金庫

臺灣土地銀行
第一商業銀行
彰化商業銀行
台北富邦商業銀行
中國輸出入銀行
兆豐國際商業銀行
臺灣中小企業銀行
臺灣新光商業銀行
板信商業銀行
聯邦商業銀行
元大商業銀行
玉山商業銀行
台新國際商業銀行
中國信託商業銀行

共 29 家
(依機構代碼排序)

OO銀行OO分行接獲客戶A公司詢問：「我可以申請「貿易融資利息減碼」嗎？，請問申請「貿易融資利息減碼」需要符合什麼條件呢？」



A公司

「貿易融資利息減碼」措施適用對象：

(1) 具備出口美國外銷實績或其關連產業廠商。(2) 對美國出口實績較基期衰退達10%者(或關連產業廠商營業額較基期衰退達10%者)。(3) 票、債信及營運情形正常。



衰退認定標準為何？

自114年3月12日起，任連續2個月對美出口實績/營收之月平均，較下列任一比較基準期間，衰退達10%者：

1. 較113年度同期月平均。
2. 較113年下半年度月平均。
3. 較114年度1月至2月月平均。

衰退認定標準：自114年3月12日起，任連續2個月
對美國出口實績/營收之月平均較113年度同期月
平均衰退達10%者

(114年)

8月對美出口實績US\$80萬

7月對美出口實績US\$90萬

6月對美出口實績US\$80萬

5月對美出口實績US\$100萬

4月對美出口實績US\$100萬

3月對美出口實績US\$120萬

2月對美出口實績US\$110萬

1月對美出口實績US\$100萬

} 平均US\$85萬

平均US\$115萬

(113年)

12月對美出口實績US\$130萬

11月對美出口實績US\$130萬

10月對美出口實績US\$120萬

9月對美出口實績US\$110萬

8月對美出口實績US\$110萬

7月對美出口實績US\$120萬

6月對美出口實績US\$100萬

5月對美出口實績US\$110萬

4月對美出口實績US\$120萬

3月對美出口實績US\$110萬

2月對美出口實績US\$100萬

1月對美出口實績US\$90萬

(114年)

8月對美出口實績US\$80萬
7月對美出口實績US\$90萬 } 平均US\$85萬

6月對美出口實績US\$80萬
5月對美出口實績US\$100萬
4月對美出口實績US\$100萬
3月對美出口實績US\$120萬
2月對美出口實績US\$110萬
1月對美出口實績US\$100萬

平均US\$120萬

衰退認定標準：

自114年3月12日起，任連續
2個月對美國出口實績/營收
之月平均較113年下半年度
月平均衰退達10%者

(113年)

12月對美出口實績US\$130萬
11月對美出口實績US\$130萬
10月對美出口實績US\$120萬
9月對美出口實績US\$110萬
8月對美出口實績US\$110萬
7月對美出口實績US\$120萬
6月對美出口實績US\$100萬
5月對美出口實績US\$110萬
4月對美出口實績US\$120萬
3月對美出口實績US\$110萬
2月對美出口實績US\$100萬
1月對美出口實績US\$90萬

衰退認定標準：自114年3月12日起，任連續2個月對美國出口實績/營收之月平均，較114年度1月至2月月平均衰退達10%者

(114年)

8月對美出口實績US\$80萬

7月對美出口實績US\$90萬

6月對美出口實績US\$80萬

5月對美出口實績US\$100萬

4月對美出口實績US\$100萬

3月對美出口實績US\$120萬

2月對美出口實績US\$110萬

1月對美出口實績US\$100萬

} 平均US\$85萬

} 平均US\$105萬



申請「貿易融資
利息減碼」，廠
商需要提供什麼
文件？

A公司

具備出口美國外銷實績之廠商需檢附哪些文件？

- (1) 出口美國外銷實績(限臺灣接單臺灣出口)衰退之證明文件；若銷美出口廠商受美國關稅政策影響確實無法接獲對美訂單，自114年3月12日起，任連續二個月對美國出口實績為零者，須提供相關說明或佐證資料。
- (2) 向承貸金融機構申請貸款之申請書。
- (3) 廠商切結書。
- (4) 執行機構或承貸金融機構規定之必要文件。

承貸金融機構之貿易融資額度核定，依其徵授信規定辦理。

具備出口美國外銷實績之關連產業廠商需檢附哪些文件？

- (1) 關連產業廠商出貨給買主之證明文件（例如：訂單、合約、發票等銷貨證明）或由承貸金融機構認可之證明文件，及關連產業廠商提供其買主出口美國（限臺灣接單臺灣出口）之說明。
- (2) 營業額衰退之證明文件（例如401表或403表）。
- (3) 向承貸金融機構申請貸款之申請書。
- (4) 廠商切結書。
- (5) 執行機構或承貸金融機構規定之必要文件。

承貸金融機構之貿易融資額度核定，依其徵授信規定辦理。



承貸金融機構辦理「貿易融資利息減碼」，有關貿易融資額度核定，文件徵提等事項，悉依各承貸金融機構徵授信規定辦理，若有未盡事宜，依照中華民國銀行公會會員徵授信準則、承貸金融機構徵授信審查規範、一般徵授信實務及相關規定辦理。

問題：

有關「出口美國外銷實績之文件」可提供哪些佐證資料？

答覆：

出口美國廠商可提供出口報關單、其他經承貸銀行認可之文件或可透過海關報關系統取得出口報關佐證資料(請同時下載檔案格式 PDF 檔及EXCEL 檔，並均留存)，惟透過該系統取得資料者須自行負擔相關費用。

以工商憑證登入申辦

網址：<http://portal.sw.nat.gov.tw/PPL/index>

點選「通關服務／憑證通關服務／商品資料倉儲系統」

CPT
關港貿單一窗口

回首頁 | 憑證註冊 | 憑證查詢 | 網站導覽 | 聯絡我們 | 常見問題 | English | A

搜尋 請輸入關鍵字 進階搜尋

熱門關鍵字：書表下載

認識單一窗口 **通關服務** 航港服務 貿易簽審 資料下載

單一入口全程服務 環保無紙化 快捷便利國際化

通關簽審 > 統計資料庫 >

稅則稅率 > 稅規費繳納 >

簡易申辦 > 貨櫃物全流程 >

自然人/工商憑證登入 > 通關專屬憑證申請 >

輸入需求

需求條件需求說明

報單別(可複選):☒ 一般報單 ☐ 快遞簡易申報單

進出口別(可複選):☐ 進口 ☒ 出口

資料日期週期:按月

資料期間:2023 年 1 月 ~ 2025 年 7 月 (最長可申請當月往前推算5年)

資料排序方式(單選):☐ 依日期 ☒ 依貨品分類號列 ☐ 依許可證號碼(快遞簡易申報單無本欄位)

產製檔案格式:PDF、EXCEL

進口報單進口簡易快遞

海空運別(可複選):☒ 海運 ☒ 空運

資料日期類型(單選):☐ 報關日期 ☒ 進口日期 ☐ 放行日期

基本顯示欄位:☒ 海空運別 ☒ 報單號碼 ☒ 報單類別

(涉貨品細項資料將另提供: ☒ 報單項次 ☒ 納稅辦法)

可選擇顯示欄位

已選擇顯示欄位(以9項為限)

報單總項資料

通關方式

報關日期

國外賣方名稱

提單號碼(含主提單號碼、分提單號碼)

報關業者箱號

運費

保險費

報單貨品細項資料

生產國別(地區)

進口稅率

數量、單位

統計用數量、統計用單位

單價金額、單價幣別、單價條件

貨品分類號列

增加

移出

報關日期

報單號碼

發票總金額

離岸價格(新臺幣)

輸出口岸

目的地國別(地區)

上移

下移

備註:

1. 點選運費、保險費、總起岸價格/總離岸價格(原幣別)、發票總金額、應加減費用時,系統會自動帶出原幣別、原幣別匯率2項欄位(不計入9(含)項內),便利申請人幣別換算。

2. 本項申請產出之資料係自通關系統資料庫擷取,日後仍有可能變動,僅供公司(個人)參考,不得作為任何證明之用,資料仍以一般報單及快遞簡易申報單所載為準。

確認送出

離開ESC

至少要選這
幾個欄位!

報單號碼

報關日期

發票總金額
(會自動帶出"原幣別"及"匯率")

離岸價格
(新臺幣)

目的地國別(地區)

輸出口岸

股份有限公司 (統一編號:) 2024年6月到2025年4月 出口 海運, 空運通關資料											申請案號: 2025	
產報表時間: 2025/06/13 14:45												
序號	海空運別	報單號碼	報單類別	報關日期	海關通關號碼	原幣別	原幣別匯率	發票總金額	總離岸價格 (新臺幣)	輸出口岸	目的地國別 (地區)	
1	空	CW		G5	2024/06/04	USD	32.215	3,527.00	48,548	TWPE	BR	
2	空	CK		G5	2024/06/06	USD	32.215	96.00	3,093	TWPE	FR	
3	空	CK		G5	2024/06/07	USD	32.215	7,400.00	238,488	TWPE	IT	
4	海	DA		G5	2024/06/07	13FBPL	USD	32.215	107,300.00	3,445,523	TWIXG	CN
5	空	CF		G3	2024/06/08	CHF	35.14	3,559.50	125,257	TWPE	CH	
6	海	DA		G5	2024/06/11	13FC14	USD	32.29	106,000.00	3,422,740	TWIXG	VN
7	空	CX		G5	2024/06/12	USD	32.29	4,117.00	114,016	TWPE	AU	
8	空	CX		G5	2024/06/13	USD	32.29	524.00	14,208	TWPE	CL	
9	空	CX		G5	2024/06/13	USD	32.29	260.00	8,395	TWPE	ID	
10	空	CX		G5	2024/06/13	USD	32.29	5,507.00	147,468	TWPE	PT	
11	海	DA		G5	2024/06/13	13FBT6	USD	32.29	16,985.98	545,701	TWIXG	CN
12	海	DA		G5	2024/06/13	13FBXQ	USD	32.29	16,050.00	516,317	TWIXG	JP
13	空	CU		G5	2024/06/14	USD	32.29	506.00	16,339	TWPE	US	
14	空	CX		G5	2024/06/14	EUR	34.97	941.00	18,289	TWPE	NL	
15	空	CX		G5	2024/06/14	USD	32.29	60.00	1,937	TWPE	US	
16	空	CX		G5	2024/06/14	USD	32.29	1,088.00	18,728	TWPE	PL	
17	空	CX		G5	2024/06/14	USD	32.29	1,626.00	32,936	TWPE	DE	
18	海	DA		G5	2024/06/14	13FC08	USD	32.29	159,000.00	5,134,110	TWIXG	VN
19	空	CX		G5	2024/06/17	USD	32.29	624.00	20,149	TWPE	IN	
20	空	CX		G5	2024/06/17	USD	32.29	577.00	12,496	TWPE	BR	
21	空	CX		G5	2024/06/18	USD	32.29	103.00	1,227	TWPE	IT	
22	空	CX		G5	2024/06/18	USD	32.29	1,044.00	33,711	TWPE	FR	
23	空	CX		G5	2024/06/18	USD	32.29	300.00	5,812	TWPE	CL	

PDF(有浮水印)
及Excel兩個版本
都要下載！

(PDF檔範例)

股份有限公司（統一編號：） 2024年6月到2025年4月 出口 海運,空運通關資料

申請案號:2025

產製報表時間:2025/06/13 07:45:19

序號	海空運別	報單號碼	報單類別	報關日期	海關通關號碼	原幣別	原幣別匯率	發票總金額	總離岸價格 (新臺幣)	輸出口岸	目的地國別 (地區)	
1	空	CW	A	G5	2024/06/04	USD	32.215	3,527.00	48,548	TWTP	BR	
2	空	CX		G5	2024/06/06	USD	32.215	96.00	3,093	TWTP	FR	
3	空	CX		G5	2024/06/07	USD	32.215	7,400.00	238,488	TWTP	IT	
4	海	DA		G5	2024/06/07	13FBPL	USD	32.215	107,300.00	3,445,523	TWTXG	CN
5	空	CF		G3	2024/06/08	CHF	35.14	3,559.50	125,257	TWTP	CH	
6	海	DA		G5	2024/06/11	13FC14	USD	32.29	106,000.00	3,422,740	TWTXG	VN
7	空	CX		G5	2024/06/12	USD	32.29	4,117.00	114,016	TWTP	AU	
8	空	CX		G5	2024/06/13	USD	32.29	524.00	14,208	TWTP	CL	

(Excel檔範例)

OO股份有限公司（統一編號：XXXXXXX） 2024年6月到2025年4月 出口 海運,空運通關資料

產製報表時間:2025/06/13 07:45:21

備註：
1. 本查調結果係依預設項目及貴公司所選項目，於2025年06月13日自通關系統資料庫擷取（計530筆），日後仍有可能變動，僅供參考，不得做為證明之用，資料應以報單所載為準。
2. 各欄位代碼說明，請參考財政部關務署網站／便捷服務／代碼查詢／關港貿作業代碼及通關作業及統計代

序號	海空運別	報單號碼	報單類別	報關日期	海關通關號碼	原幣別	原幣別匯率	發票總金額	總離岸價格(新臺幣)	輸出口岸	目的地國別(地區)
1	空	CW 1XXXXXXXXN	G5	2024/06/04		USD	32.215	3,527.00	48,548	TWTP	BR
2	空	CX 1XXXXXXXXH	G5	2024/06/06		USD	32.215	96.00	3,093	TWTP	FR
3	空	CX 1XXXXXXXXZ	G5	2024/06/07		USD	32.215	7,400.00	238,488	TWTP	IT
4	海	DA 1XXXXXXXX6	G5	2024/06/07	13FBPL	USD	32.215	107,300.00	3,445,523	TWTXG	CN
5	空	CF 1XXXXXXXX2	G3	2024/06/08		CHF	35.14	3,559.50	125,257	TWTP	CH
6	海	DA 1XXXXXXXX5	G5	2024/06/11	13FC14	USD	32.29	106,000.00	3,422,740	TWTXG	VN

金融支持措施內容

相關資訊

首頁 ▶ 因應美國關稅政策之政府金融支持措施 ▶ 「財政部因應國際經貿情勢強化出口廠商金融支持措施執行要點」第3點第2項受理申請開始及截止時間

金融支持措施內容

相關資訊

「財政部因應國際經貿情勢強化出口廠商金融支持措施執行要點」第3點第2項受理申請開始及截止時間



24
智能客服

「財政部因應國際經貿情勢強化出口廠商金融支持措施執行要點」(下稱本要點)第3點第2項受理申請開始及截止時間如下：

一、受理申請開始時間：114年8月7日。

二、受理申請截止時間：

(一)「貿易融資利息減碼(收)」：116年10月31日；或於本要點第3點經費用罄時，即停止受理。

(二)「輸出保險費用減免」：116年12月31日；或於本要點第3點經費用罄時，即停止受理。

[關港貿單一窗口-作業手冊下載路徑.pdf](#)

[財政部因應國際經貿情勢強化出口廠商金融支持措施執行要點.pdf](#)

[114.5.16金融支持措施-貿易融資利息減碼作業要點.pdf](#)

問題：

「對美國出口實績」是否包括「臺灣接單，
第三地出口」之「對美國出口實績」？

答覆：

「對美國出口實績」必須為「臺灣接單，臺灣出口」的「對美國出口實績」，不包括「臺灣接單，
第三地出口」的「對美國出口實績」。



請問那種貸款可以
申請「貿易融資
利息減碼」呢？

A公司

「貿易融資利息減碼」措施之 融資貸款用途為何？

- (1) 直接或間接拓展外銷市場，維持正常營運；
- (2) 購置出口所需之原物料、機器設備及零組件等所辦理之進口業務；
- (3) 辦理整廠整案輸出。

問題：

申請「貿易融資利息減碼」的融資貸款科目別分類有無特別的規定？

答覆：

本措施已明訂貿易融資貸款之三項用途，只要符合該三項用途之一的貸款，皆認定屬之，各銀行應就用途核實審認，至於各承貸銀行之貸放科目別分類，則依照各承貸之銀行的規定辦理。

A公司繼續詢問：「本公司與多家銀行都有往來，該等銀行亦都提供本公司貿易融資額度，請問本公司該向哪一家銀行申請呢？」



A公司

問題：

本公司與多家銀行都有往來，該等銀行亦都提供本公司貿易融資額度，本公司該向哪一家銀行申請呢？

答覆：

- (1) 建議貴公司向提供貴公司貿易融資額度動用金額最大或一定期限內將動用金額最大的往來銀行申請，因為利息減碼是適用於貴公司的動用金額或一定期限內將動用的貸款金額，只有貿易融資額度，但無餘額或未動用該額度，即不能享有利息減碼之實質減收利息額。
- (2) 因本措施訂有每家廠商適用本措施之利息減收金額100萬元，中小企業120萬元之上限。如貴公司向一家往來銀行申請之一年的利息減碼因貿易融資額度較低，故減收之利息未達該上限，倘在其他銀行仍有動用之貿易融資額度，亦可透過其他銀行申請之，惟最高減收合計仍不得逾該上限金額。
- (3) 又因各該金融機構須承擔提供廠商貿易融資額度之授信風險，故其將核實核予廠商貿易融資額度。

問題：

本公司為中小企業，在銀行的貿易融資額度合計為新臺幣5,000萬元，利率減碼1.5%，一年也才減收75萬元，與120萬元的差額還有45萬元，可以一年後繼續享有該45萬元的差額減收嗎？

答覆：

貿易融資利息減碼，係以銀行就廠商的營運情形核實提供的貿易融資額度的動用為基礎，就該貸放本金提供利率減碼，倘廠商第一年實際適用的利息減收金額75萬元，與本措施所定減收金額的上限仍有差額者，於本措施施行期間，倘若仍符合資格可續行申請；惟本措施施行期間內費用預算用罄時，則停止受理。

問題：

廠商在多家銀行皆有貿易融資額度，輸出入銀行如何控管廠商所適用的利息減收金額不會超過限額？

答覆：

- (1) 輸出入銀行就貿易融資利息減碼措施的執行，建置作業平臺供各銀行登錄所受理的廠商客戶名稱及相關要項，該作業平臺系統彙計核實各該廠商所適用之利息減收金額情形及透過哪些銀行申請。
- (2) 因本措施訂有費用預算總額，故該平臺會就來自各金融機構所登錄的廠商名單，採先登錄先回覆取得減收利息資格與否的訊息。
- (3) 該作業系統會以廠商的統一編號歸戶做額度控管，故不會有超過限額情形。

問題：

若已申請政府所推出的其他同性質支持方案，可再申請本措施之「貿易融資利息減碼(收)」嗎？

答覆：

1. 否。措施性質及貸款用途相同者，不得重複申請。
2. 依據「財政部因應國際情勢強化出口廠商金融支持措施辦法」規定，本措施與其他中央政府機關（構）所定措施性質相同者，不得重複申請。例如經濟部、農業部等部會提供之**利率減碼**方案，包括但不限於中小微企業多元發展貸款、經濟部協助中小型事業疫後振興專案貸款等方案，**若貸款用途與本措施相同者，利息減碼(收)期間不得重複申請**。與本措施同性質且貸款用途亦相同之專案貸款利息減收期間結束後，可再申請本措施。

A公司正式將申請文件送到OO銀行OO分行，
OO分行審查後確認申請文件均符合規定，OO
分行接下來要做什麼呢？



OO銀行OO分行

輸出入銀行已建置「貿易融資利息減碼(收)作業平臺」，提供簽約辦理的承貸金融機構就其受理廠商之案件，於該平臺辦理受理登記、額度控管、融資核准登錄及利息減收款請領作業。

儀表板

分支機構管理

使用者管理

申請案件管理

專案參數管理

資料申報作業

系統公告管理

待辦事項管理

金融支持措施貿易融資利息減碼作業平臺

申請案件管理

申請案件查詢

申請編號

統一編號

申請廠商名稱

申請日期

申請狀態

核准狀態

查詢

取消

顯示 10 項結果

申請編號	申請日期	申請成功日	申請分支機構	申貸廠商統一編號	申貸廠商名稱	申請狀態	申請總額度	申請減收利息總金額	承貸銀行核准截止日期	承貸銀行核准狀態	承貸銀行核准總額度	承貸銀行核准減收利息總金額	首次動撥截止日期	操作
------	------	-------	--------	----------	--------	------	-------	-----------	------------	----------	-----------	---------------	----------	----

分行客戶A公司

00銀行00分行

檢具切結書、貿易融資
貸款申請文件及佐證資
料提出申請

申請

審查後確認適用對
象及資金用途均符
合規定，到輸銀作
業平臺登錄

登錄

作業平臺回覆「已
取得使用編號」及
「申請成功」資訊

取得使用編號及「
申請成功」資訊

三個月內核准貸款案件，且貸款案
件核准後必須到平臺登錄貸款核准
資訊，未於三個月期限內登錄貸款
核准資訊者，使用額度失效

登錄貸款核准資訊

取得撥款

撥款

貸款額度最遲應於核准
後六個月內首次動撥

平臺申請利息減收金額

平臺申請利息減收金額

貿易
融資
利息
減碼
(收)作
業平
臺

儀表板

分支機構管理

使用者管理

申請案件管理

專案參數管理

資料申報作業

系統公告管理

待辦事項管理

首頁

公告

顯示 10 項結果

公告類型	標題	修訂日期
政府規範公告	【會議通知】因應美國關稅政策之金融支持措施「輸出入銀行貿易融資利息減碼(收)暨輸出保險費用減免」說明會	2025/08/15
政府規範公告	公告「財政部因應國際經貿情勢強化出口廠商金融支持措施執行要點」第3點第2項受理申請開始及截止時間。	2025/08/08
管理系統公告	貿易融資利息減碼專案之資料申報規則調整，詳見說明	2025/07/22
管理系統公告	【更新版本】貿易融資利息減碼作業平臺操作手冊	
政府規範公告	【修訂注意事項、問答集】辦理金融支持措施貿易融資利息減碼專案之應遵循規範	2025/08/19

【更新版本】貿易融資利息減碼作業平臺操作手冊

敬啟者

- 附件提供本平臺操作手冊，版本v2.0，版本日2025/08/12。後續隨著政策開放及功本。
- 以下提供操作說明影片，使用者下載觀看，後續依功能項目不定時提供更新說明：
 1. 第一段：申請案件-流程情境、角色權限與功能概述
 2. 第二段：申請案件-統編查驗功能說明
 3. 第三段：申請案件-資格查驗功能說明
 4. 第四段：申請案件-額度查驗及申請完成功能說明
 5. 第五段：申請案件-案件核准、修正及查詢功能說明
 6. 第六段：申請案件-申請、核准及查詢功能實機操作
 7. 第七段：資料申報-總行申報畫面說明

附件

- [貿易融資利息減碼作業平臺操作手冊v2.0](#)
- [操作說明影片_第一段](#)
- [操作說明影片_第二段](#)
- [操作說明影片_第三段](#)
- [操作說明影片_第四段](#)
- [操作說明影片_第五段](#)
- [操作說明影片_第六段](#)

平臺操作說明手冊及影片

問題：

「貿易融資利息減碼」措施之施行期間？

答覆：

- (1) 自114年8月7日至116年12月31日止(其中「貿易融資利息減碼(收)」受理申請並登錄利息減碼(收)作業平臺截止時間為116年10月31日)，但經費用罄時，則停止受理。
- (2) 利息減碼作業平臺採先登錄，平臺先回覆以取得減收利息資格，各金融機構及其分支機構若有符合申請資格的客戶，請儘速協助客戶在利息減碼作業平臺登錄申請，以免經費用罄時即無法申請。



一、金融支持

措施2 輸出保費減免

(單位：新臺幣)

出口廠商投保輸出保險費用減免

受理申請開始日：**114年8月7日**

➤ 目的

強化廠商出口競爭力，開發新市場、新客戶，**減少對單一地區依賴**，確保臺灣廠商在全球市場競爭優勢。

➤ 適用對象

- ✓ 具備**出口美國外銷實績或其相關產業**之廠商。
- ✓ **受美國關稅影響**之廠商。

➤ 方案內容

- ✓ **徵信費**：最低以**1折**計收。

(例如：對國外買主徵信費用原訂新臺幣3,000元，廠商僅須支付300元)。

- ✓ **保險費**：最低以**1折**計收。

(例如：廠商應付保險費原訂新臺幣5,000元，廠商僅須支付500元)。

* **財政部全球資訊網及輸出入銀行網站**提供完整資訊，請各界參考運用。

受理單位：輸出入銀行(服務專線0800-819-688)

輸銀如何協助廠商開拓美國以外的市場？



輸銀以「輸出保險」協助廠商開拓美國以外的市場

輸出保險： 廠商從事出口，因國外進口商或開狀銀行發生**信用危險**，或**進口商所在國家**(或開狀銀行所在國家)發生**政治危險**而被倒帳，由輸銀對出口廠商理賠的保險。

信用狀交易



信用狀貿易保險 (1~3年L/C)

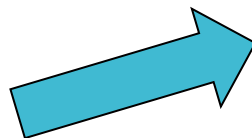


中長期延付輸出綜合保險(1年以上L/C)



信用狀買斷保險(銀行型保單)

放帳交易



D/A . D/P輸出綜合保險(傳統險) (單一買主)



O/A 輸出綜合保險(傳統險) (單一買主)



全球通帳款保險



全球通帳款承購保險(銀行型保單)

(銀行型保單：以商業銀行為要保人)

信用狀交易



出口廠商：「我接到孟加拉銀行的信用狀，可以接嗎？」

出口廠商：大桃園公司

出口產品：紡織布料

買家：孟加拉當地公司

交易條件：孟加拉City Bank
開發Usance 180 days L/C

交易金額：30萬美元



我有一張孟加拉City Bank
的信用狀，應該就是孟加拉
的花旗銀行啦！可以
在貴行押匯嗎？」

這家銀行不是花旗
銀行，規模很小，
世界排名5000多名！

大桃園公司

銀行A/O





我很想幫助出口廠商，可是我也擔心半年後如果孟加拉銀行不付款，出口廠商可能無法償還押匯款的風險

OO銀行OO分行

信用狀貿易保險介紹

- 承保1年期以下不可撤銷之即期信用狀(Sight L/C)及遠期信用狀(Usance L/C)

➔ L/C開狀銀行之政治危險及信用危險

- 開狀銀行之信用危險：

賠償85%~90%

- (1) 無力清償
- (2) 停止營業或清算
- (3) 宣告破產或依法定程序申請重整
- (4) 被拍賣或被接管
- (5) 無正當理由而不付款或不承兌匯票



- 開狀銀行之政治危險：

賠償100%

開狀銀行所在地之國家 ➔ 禁止或限制外匯匯出、發生戰爭、革命、內亂或天災，致中止或停止進口或外匯匯出

信用狀保險費率

新台幣每百元

信用狀保險
費還可享
減免喔！

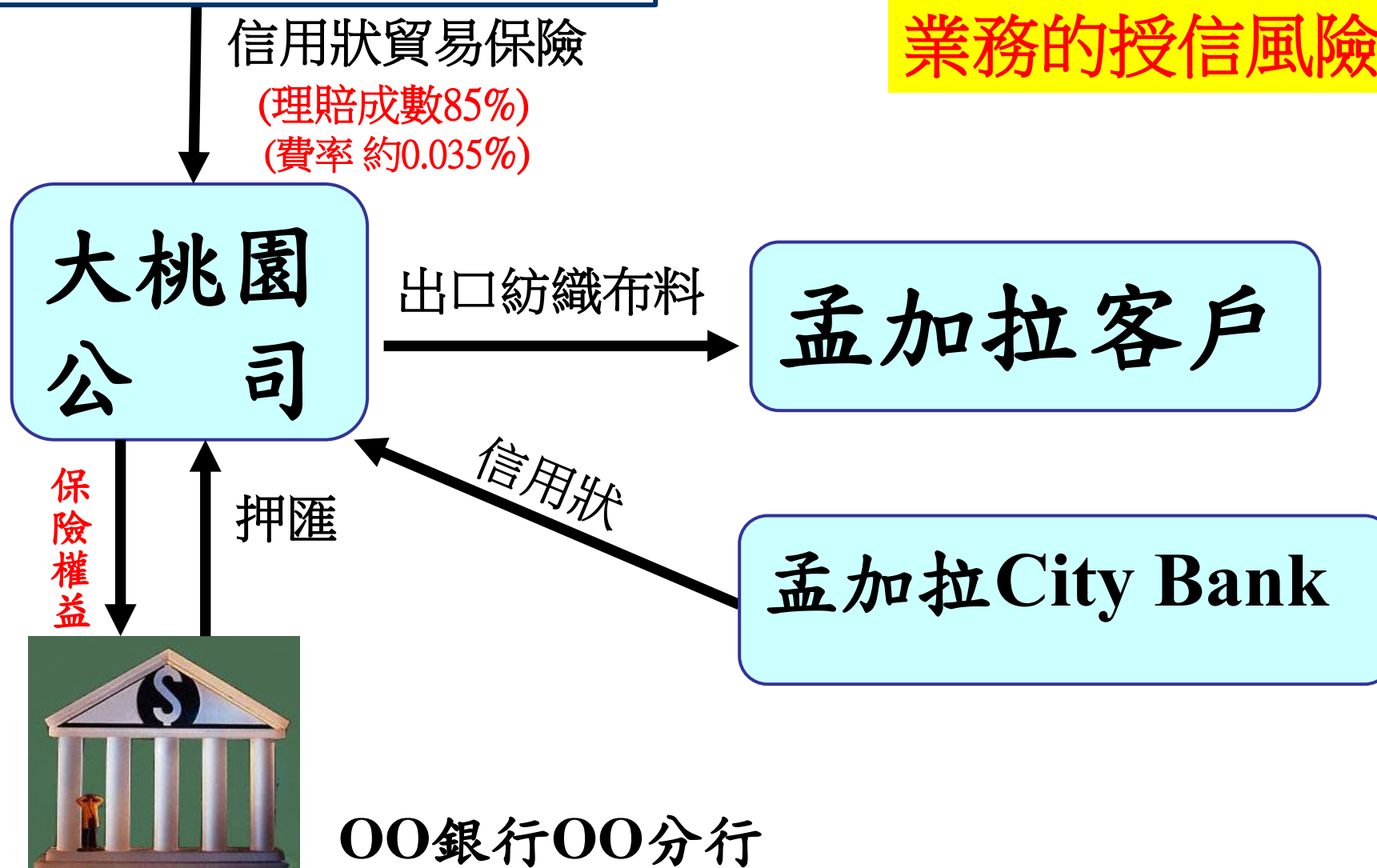


保險期間	開狀銀行所在地區分類			
	A	B	C	D
30 天	0.0915	0.1223	0.1528	0.2138
60 天	0.1153	0.1540	0.1923	0.2690
90 天	0.1390	0.1855	0.2318	0.3245
120 天	0.1628	0.2173	0.2713	0.3795
150 天	0.1863	0.2488	0.3108	0.4350
180 天	0.2100	0.2803	0.3500	0.4903
240 天	0.2573	0.3433	0.4290	0.6005
300 天	0.3050	0.4065	0.5080	0.7115
360 天	0.3523	0.4698	0.5870	0.8220

輸出保險費用減免措施：中小企業得依上述費率以1折計收
 本案費率：0.35% X 10%(1折) = 0.035%

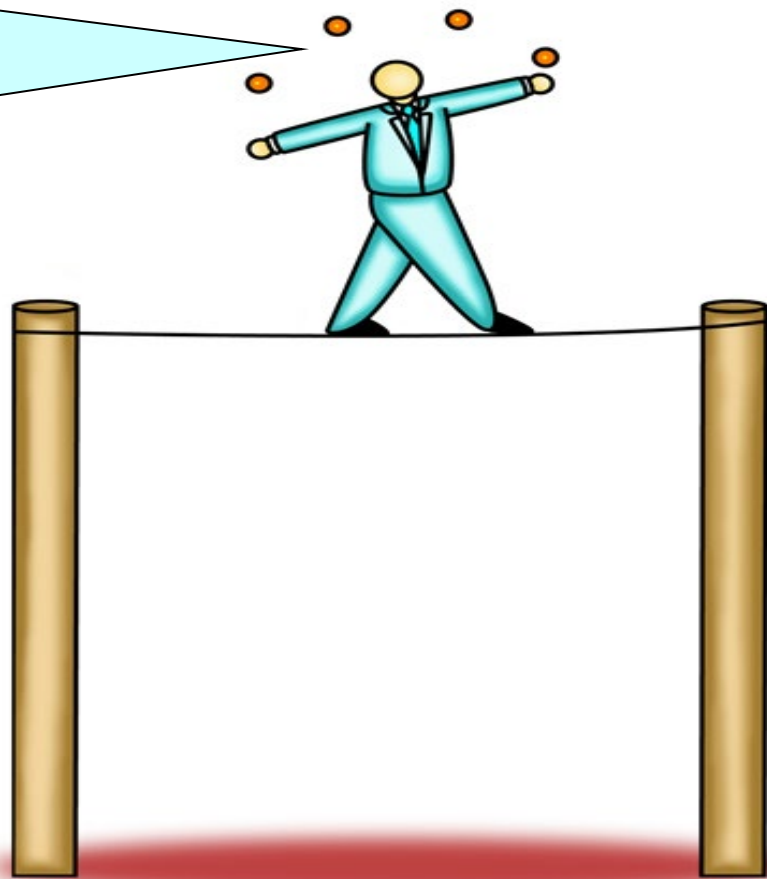


「輸出保險」可以
降低商業銀行押匯
業務的授信風險！



放帳交易

未投保輸出
保險就對客
戶放帳，就
像走在鋼索上！



案例：越南客人要求放帳怎麼辦？

出口廠商：新北市公司

出口產品：通信設備

買家：越南某國營電信公司

交易條件：O/A 360 天

預計採購金額：2,400萬美元



越南客人
到期不付款
怎麼辦？

新北市公司董事長

這是很大的
訂單，當然要接！

新北市公司財務經理

新北市公司業務經理





我很想幫助出口廠商，
可是我也擔心360天後
萬一越南買方倒帳，出
口廠商可能會無力償還
貸款，輸出入銀行可不
以承保越南買方的信用
風險呢？

00商業銀行

輸銀處理方式：

考量該越南電信公司為越南國營企業，且屬於
風險較低的電信行業，輸銀就該越南買方核予
USD2,400萬元的信用保險額度。

託收(D/P、D/A)及記帳(O/A)方式 輸出綜合保險介紹

➤ 承保1年期以下的D/P、D/A及O/A等付款交易所產生之**政治危險及信用危險**。

➤ 進口商之政治危險：**賠償90%**

- (1) 輸出目的地政府實施禁止或限制進口或外匯交易。
- (2) 輸出目的地國家發生戰爭、革命、內亂或天災，以致中止貨物進口或外匯交易者。

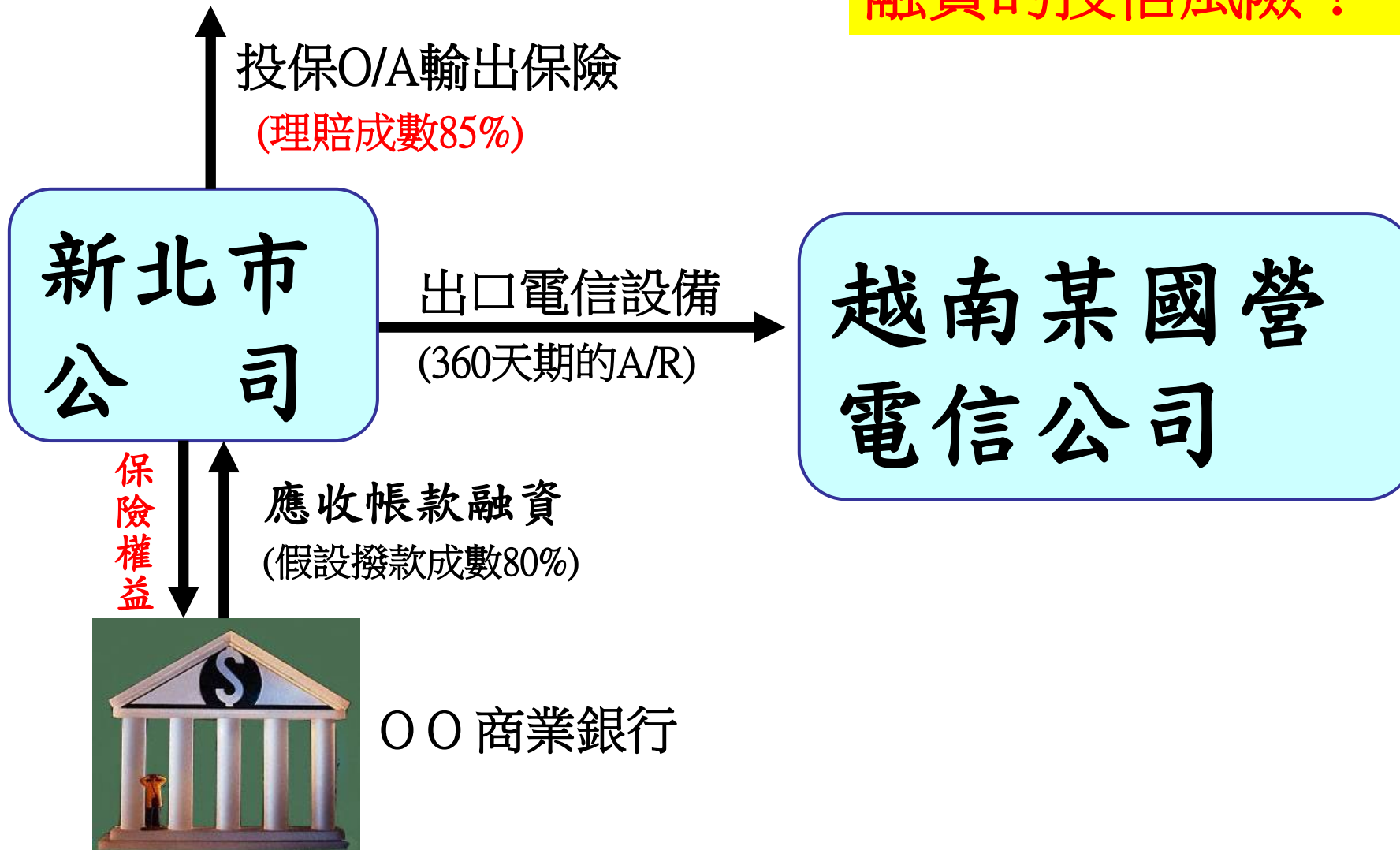


➤ 進口商之信用危險：**賠償80%~85%**

- (1) 進口商宣告破產者
- (2) 貨物輸出後，進口商行蹤不明，不提貨亦不付款者
- (3) 以付款交單(D/P)或承兌交單(D/A)輸出，進口商不付款者
- (4) 進口商到期不付款者



「輸出保險」可以降低商業銀行應收帳款融資的授信風險！



案例：COVID-19 接單風險升高 運用輸出保險解決放帳風險問題

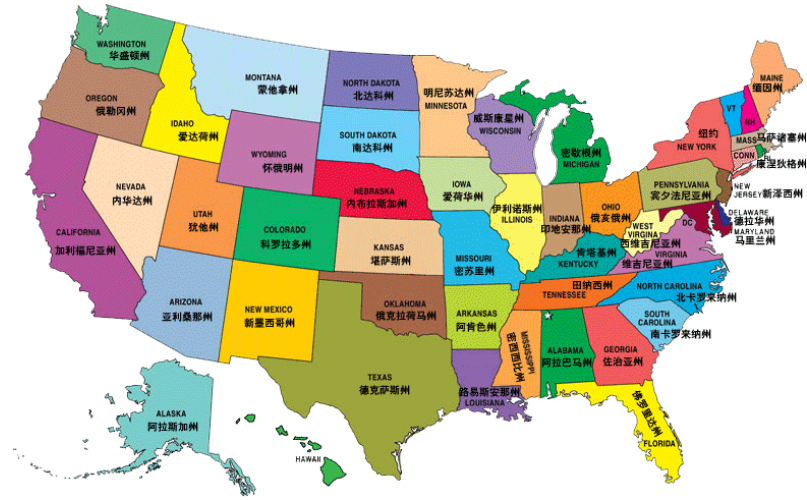
出口廠商：大台北公司

出口產品：成衣

買家：美國某知名成衣品牌客戶公司

交易條件：過去以 O/A 30 天交易

每年採購金額：8,000萬美元





美國某銀行
(Import factor)

買斷額度:5,000萬美元



美國某銀行台北分行
(Export factor)

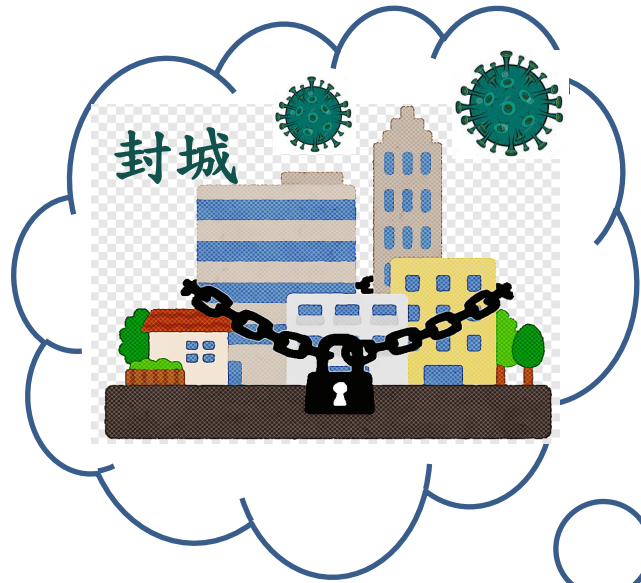
Factoring業務

出口廠商

出口(O/A交易)

美國知名成
衣品牌客戶

由於買方風險升高，
出口廠商原來的應收
帳款買斷行竟在此時
把額度全部收掉！



因為COVID-19, 很多城市實施封城，產品不好賣，付款條件可不可以由O/A 30天改為O/A 90天？
韓國進口商已不願意出貨給我，大台北公司可不可以承接韓國進口商不出貨的成衣數量出貨給我？

美國客戶

案例



輸銀可否就該美國知名成衣品牌買方，核USD3,000萬元的承購保險額度給我們銀行？

00商業銀行

輸銀處理方式：

考量該美國知名成衣品牌客戶過去獲利良好，負債比不高，輸銀就該美國買方核予該商業銀行USD3,000萬元的承購保險額度。

案例



全球通帳款承購保險
(理賠成數90%)



00商業銀行

「輸出保險」可以降低商業銀行Factoring業務的風險！

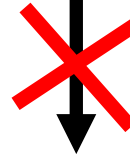
Factoring業務

出口廠商



美國某銀行
台北分行

應收帳款買斷額度:5,000萬美元



出口(O/A交易)

美國知名成
衣品牌客戶

然後，出口商順利出貨，股價大漲



「輸出保險費用減免」內容

- 徵信費減免
- 保險費減免



牛肉在
這裏！



- 專案實施期間：114.8.7 ~116.12.31

輸出保險 徵信費用 減免

保險商品	減免內容
D/P、D/A、O/A輸出保險	每一廠商可享3家買主徵信費以1折計收。 (1)第4家起，買主徵信費以5折計收。 (2)現已投保之既有買主，上年度承保實績超過新臺幣100萬元者，可享徵信費1折計收。未超過者，以5折計收。
全球通帳款保險	(1)尚未成立保單者：購買前，享有10家買主徵信費以1折計收，第11家起(不限家數)以5折計收。 (2)已成立之保單：新增買主之徵信費以5折計收；續約買主上年度申報營業額超過新臺幣200萬元者以1折計收，上年度申報營業額超過新臺幣100萬元，200萬元以下者以2折計收。上年度申報營業額未超過新臺幣100萬元者，以5折計收。
信用狀貿易保險	開狀銀行徵信免費

(本減免內容將依實際執行情形，予以調整)

輸出保險 保險費用 減免

保險商品	減免內容
D/P、D/A、O/A輸出保險	保險費率均以A級國家計費，再以4折計收保險費，惟中小企業者以3.5折計收保險費。
全球通帳款保險	保單應繳保險費以7折計收。
信用狀貿易保險	依開狀銀行所在國家地區別，保險費最低以2.5折計收，中小企業則以1折計收保險費。

（本減免內容將依實際執行情形，予以調整）

金融支持措施服務專線

0800-819-688



出口廠商

輸出入銀行

00商業銀行

歡迎指教

